



Powiatowy Urząd Pracy
ul. Karola Szymanowskiego 15,
42-217 Częstochowa

RANKING ZAWODÓW DEFICYTOWYCH I NADWYŻKOWYCH W POWIECIE CZĘSTOCHOWSKIM W 2011 ROKU

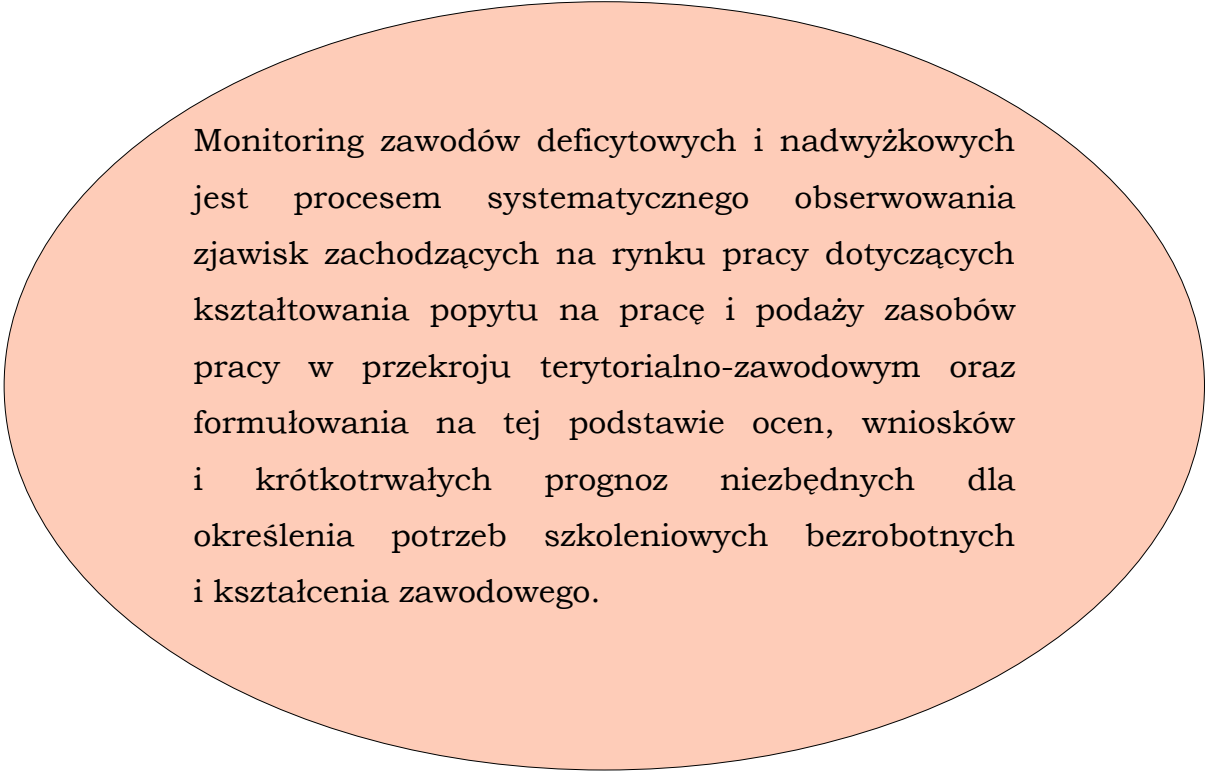


CZĘSTOCHOWA
MARZEC 2012

| | |
|---|----|
| WSTĘP | 2 |
| 1. ANALIZA BEZROBOCIA W POWIECIE CZĘSTOCHOWSKIM WEDŁUG ZAWODÓW (GRUP ZAWODÓW) | 6 |
| 1.1 Bezrobotni według zawodów w powiecie częstochowskim. Stan w końcu 2011 roku..... | 6 |
| 1.2 Bezrobotne osoby w okresie do 12 miesięcy od dnia ukończenia nauki według zawodów. Stan w końcu grudnia 2011 roku..... | 11 |
| 1.3 Osoby bezrobotne z powiatu częstochowskiego zarejestrowane w PUP Częstochowa ponad 12 miesięcy. Stan w końcu grudnia 2011 roku..... | 14 |
| 1.4 Napływ bezrobotnych według zawodów w 2011 roku..... | 17 |
| 2. ANALIZA WOLNYCH MIEJSC PRACY I MIEJSC AKTYWIZACJI ZAWODOWEJ POZYSKANYCH W POWIECIE CZĘSTOCHOWSKIM WEDŁUG ZAWODÓW (GRUP ZAWODÓW) W II PÓŁROCZU 2010 ROKU | 20 |
| 3. ANALIZA ZAWODÓW DEFICYTOWYCH I NADWYŻKOWYCH | 21 |
| 3.1 Ranking zawodów deficytowych i nadwyżkowych według wskaźnika intensywności nadwyżki (deficytu)..... | 23 |
| 3.2 Ranking zawodów generujących długotrwale bezrobocie w powiecie częstochowskim w 2011 roku..... | 29 |
| 3.3 Wskaźnik szansy uzyskania oferty pracy..... | 32 |
| 3.4 Bezrobotni wg rodzaju działalności ostatniego miejsca pracy oraz oferty pracy w powiecie częstochowskim..... | 32 |
| 4. PODSUMOWANIE | 35 |

WSTĘP

Zgodnie z zapisami Ustawy o promocji zatrudnienia i instytucjach rynku pracy z dnia 20 kwietnia 2004 roku (t.j. Dz.U. z 2008 r. Nr 69 poz. 415 z późn. zm.) do zadań samorządu powiatu w zakresie polityki rynku pracy należy opracowywanie analiz i sprawozdań, w tym prowadzenie monitoringu zawodów deficytowych i nadwyżkowych.



Monitoring zawodów deficytowych i nadwyżkowych jest procesem systematycznego obserwowania zjawisk zachodzących na rynku pracy dotyczących kształtowania popytu na pracę i podaży zasobów pracy w przekroju terytorialno-zawodowym oraz formułowania na tej podstawie ocen, wniosków i krótkotrwałych prognoz niezbędnych dla określenia potrzeb szkoleniowych bezrobotnych i kształcenia zawodowego.

Głównym celem sporządzania rankingów zawodów deficytowych i nadwyżkowych jest umożliwienie śledzenia zjawisk zachodzących na lokalnym rynku pracy.

Ranking zawodów jest sporządzany w okresach półrocznych w oparciu o zalecenia metodyczne opracowane przez Departament Rynku Pracy Ministerstwa Pracy i Polityki Społecznej.

Opracowanie określa skalę i strukturę bezrobocia w poszczególnych grupach i zawodach oraz popyt na pracę w tych zawodach z punktu widzenia zgłaszanych ofert pracy.

Zawody deficytowe i nadwyżkowe wyznaczane są w oparciu o następujące mierniki:

- średnią miesięczną nadwyżkę (deficyt) podaży siły roboczej,
- wskaźnik intensywności nadwyżki (deficytu) zawodów,
- wskaźnik długotrwałego bezrobocia,
- wskaźnik szansy uzyskania oferty,
- strukturę bezrobotnych i ofert pracy według zawodów i PKD.

Zawód deficytowy to zawód, na który występuje wyższe zapotrzebowanie na rynku pracy, niż liczba osób poszukujących pracy w tym zawodzie.

Zawód nadwyżkowy to zawód, w którym liczba osób poszukujących pracy jest wyższa, niż zapotrzebowanie na ten zawód na rynku pracy.

Podstawą do opracowywania Rankingu zawodów deficytowych i nadwyżkowych są:

- ✓ załącznik 3 do sprawozdania MPiPS-01 – „Bezrobotni oraz oferty pracy według zawodów i specjalności za 2011 rok,
- ✓ załącznik 2 do sprawozdania MPiPS-01 – „Bezrobotni według rodzaju działalności ostatniego miejsca pracy oraz oferty pracy za 2011 rok,
- ✓ Polska Klasyfikacja Działalności obowiązująca na mocy rozporządzenia Rady Ministrów z dnia 24 grudnia 2007 roku (Dz.U. Nr 251, poz. 1885),
- ✓ rozporządzenie Ministra Pracy i Polityki Społecznej z dnia 27 kwietnia

2010 r. (Dz.U. Nr 82, poz. 537) w sprawie klasyfikacji zawodów i specjalności na potrzeby rynku pracy oraz zakresu jej stosowania.

Klasyfikacja zawodów i specjalności jest stosowana w zakresie:

- 1) pośrednictwa pracy i poradnictwa zawodowego;
- 2) szkolenia zawodowego;
- 3) gromadzenia danych do określania polityki zatrudnienia i kształcenia ustawicznego;
- 4) prowadzenia badań, analiz, prognoz i innych opracowań dotyczących rynku pracy.

Klasyfikacja jest pięciopoziomowym, hierarchicznie usystematyzowanym zbiorem zawodów i specjalności występujących na rynku pracy. Grupuje poszczególne zawody (specjalności) w bardziej zagregowane grupy oraz ustala ich symbole i nazwy. Została ona opracowana na podstawie Międzynarodowego Standardu Klasyfikacji Zawodów ISCO-08, przyjętego w grudniu 2007 roku na trójstronnym Spotkaniu Ekspertów ds. Statystyki Pracy.

Struktura klasyfikacji oparta jest na systemie pojęć, z których najważniejsze to: zawód, specjalność, umiejętności oraz kwalifikacje zawodowe. Jest ona wynikiem grupowania poszczególnych zawodów i specjalności w grupy elementarne, a te w zagregowane grupy średnie, duże i wielkie.

W efekcie struktura klasyfikacji obejmuje: 10 grup wielkich, 43 grupy duże (jako wewnętrzny podział grup wielkich), 132 grupy średnie (jako wewnętrzny podział grup dużych) i 444 grupy elementarne (jako wewnętrzny podział grup średnich), przy czym grupy elementarne obejmują 2 360 zawodów i specjalności.

Struktura grup wielkich klasyfikacji i poziomy kwalifikacji

| Lp. | Nazwa grupy wielkiej | Liczba grup w ramach grupy wielkiej | | | Liczba zawodów i specjalności | Poziom kwalifikacji |
|-----|---|-------------------------------------|------------|---------------|-------------------------------|---------------------|
| | | dużych | średnich | elementarnych | | |
| 1 | Przedstawiciele władz publicznych, wyżsi urzędnicy i kierownicy | 4 | 11 | 31 | 141 | 3+4 |
| 2 | Specjaliści | 6 | 30 | 98 | 663 | 4 |
| 3 | Technicy i inny średni personel | 5 | 20 | 87 | 471 | 3 |
| 4 | Pracownicy biurowi | 4 | 8 | 27 | 68 | 2+3 |
| 5 | Pracownicy usług osobistych i sprzedawcy | 4 | 12 | 39 | 132 | 2+3 |
| 6 | Rolnicy, ogrodnicy, leśnicy i rybacy | 3 | 9 | 17 | 54 | 2 |
| 7 | Robotnicy przemysłowi i rzemieślnicy | 5 | 14 | 69 | 396 | 2 |
| 8 | Operatorzy i monterzy maszyn i urządzeń | 3 | 14 | 41 | 334 | 2 |
| 9 | Pracownicy przy pracach prostych | 6 | 11 | 32 | 98 | 1 |
| 10 | Siły zbrojne | 3 | 3 | 3 | 3 | 1, 2+4 |
| | RAZEM | 43 | 132 | 444 | 2360 | |

Bezrobotni rejestrowani w urzędach pracy klasyfikowani są według zawodu, do wykonywania którego muszą mieć odpowiednie kwalifikacje potwierdzone świadectwem szkolnym, lub innym dokumentem, bądź odpowiedni staż pracy (udokumentowana ciągłość pracy w okresie minimum 1 roku w tym samym zawodzie).

Natomiast osoby bez zawodu to osoby, które:

- nie posiadają świadectwa (dyplomu) ukończenia szkoły lub odpowiedniego kursu,
- nie posiadają udokumentowanej ciągłości pracy w okresie minimum 1 roku w danym zawodzie.

W grupie osób bez zawodu znajdują się przede wszystkim bezrobotni z wykształceniem gimnazjalnym, podstawowym i niepełnym podstawowym oraz osoby posiadające wykształcenie ogólnokształcące, które nie posiadają dyplomu uprawniającego do wykonywania danego zawodu, lub stażu pracy dłuższego niż 1 rok w danym zawodzie.

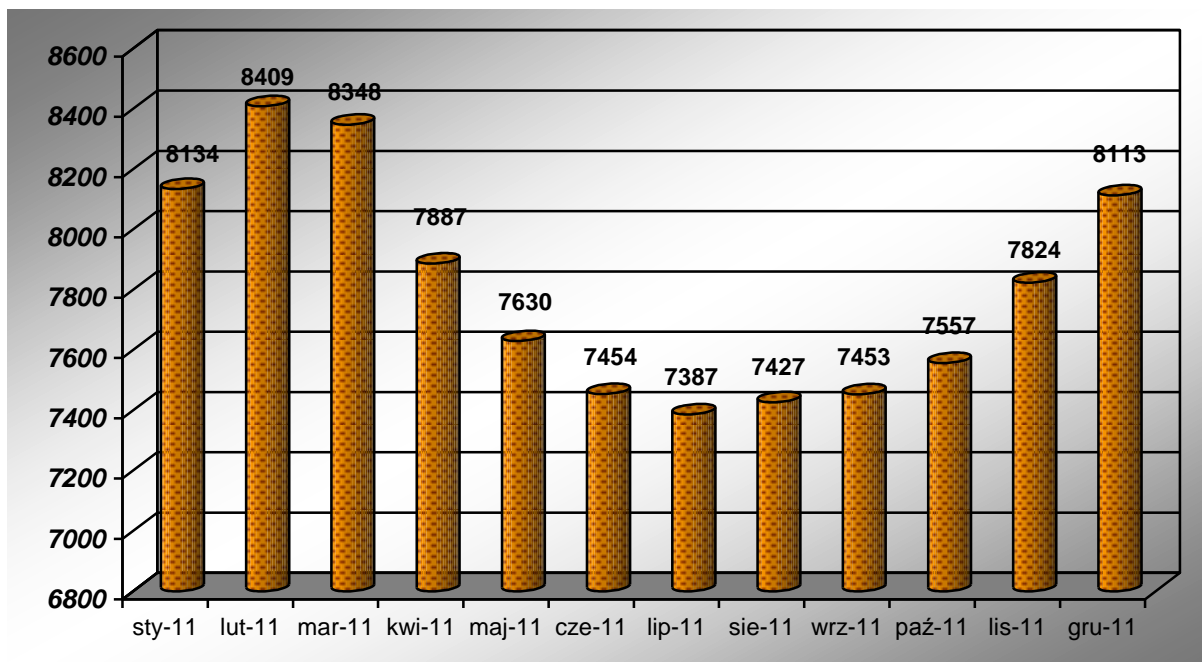
1. ANALIZA BEZROBOCIA W POWIECIE CZĘSTOCHOWSKIM WEDŁUG ZAWODÓW (GRUP ZAWODÓW)

1.1 Bezrobotni według zawodów w powiecie częstochowskim.

Stan w końcu 2011 roku.

Na koniec grudnia 2011 roku w Powiatowym Urzędzie Pracy w Częstochowie zarejestrowanych było 8 113 osób bezrobotnych, w tym 4 034 kobiety z terenu powiatu częstochowskiego. W stosunku do grudnia 2010 roku liczba osób bezrobotnych zwiększyła się o 599 osób, w tym liczba kobiet o 548.

**Liczba bezrobotnych w powiecie częstochowskim
w 2011 roku. Stan w końcu miesiąca.**



Z ogółu zarejestrowanych na koniec grudnia 2011 roku liczba osób bez zawodu wynosiła 1 249 (15,4% ogółu), co oznacza, że osoby te nie spełniały jednocześnie dwóch warunków, a mianowicie nie posiadały kwalifikacji potwierdzonych świadectwem szkolnym, lub kursowym i nie posiadały wymaganej ciągłości minimum 1 roku pracy w tym samym zawodzie.

Liczba bezrobotnych z powiatu częstochowskiego posiadających zawód wyuczony lub wykonywany wynosiła w końcu grudnia 2011 roku - 6 864 osoby.

Z roku na rok udział osób bezrobotnych w poszczególnych zawodach nieznacznie się zmienia. W 2011 roku zmniejszył się m.in. udział bezrobotnych w zawodach: ślusarz, murarz, robotnik pomocniczy w przemyśle przetwórczym, technik prac biurowych, technik ekonomista. Zwiększył się m.in. w zawodach: sprzedawca, robotnik gospodarczy, robotnik budowlany, szwaczka, krawiec, pakowacz, sprzątaczką biurowa.

POWIAT CZĘSTOCHOWSKI**Porównanie największej liczby zarejestrowanych bezrobotnych według zawodów, wg stanu na 31.12.2010 r. oraz 31.12.2011 roku**

| Lp. | Liczba zarejestrowanych bezrobotnych według zawodów (min. 50 osób bezrobotnych i powyżej) oraz udział w liczbie bezrobotnych | | |
|-----|---|------------|------------|
| | Nazwa zawodu | 31.12.2010 | 31.12.2011 |
| 1 | Sprzedawca | 400 (5,3%) | 473 (5,8%) |
| 2 | Ślusarz | 243 (3,2%) | 229 (2,8%) |
| 3 | Robotnik gospodarczy | 168 (2,2%) | 198 (2,4%) |
| 4 | Robotnik budowlany | 146 (1,9%) | 168 (2,1%) |
| 5 | Murarz | 169 (2,2%) | 163 (2,0%) |
| 6 | Krawiec | 145 (1,9%) | 161 (2,0%) |
| 7 | Technik ekonomista | 151 (2%) | 152 (1,9%) |
| 8 | Szwaczka | 103 (1,4%) | 136 (1,7%) |
| 9 | Pakowacz | 85 (1,1%) | 118 (1,5%) |
| 10 | Robotnik pomocniczy w przemyśle przetwórczym | 122 (1,6%) | 113 (1,4%) |
| | Kucharz | 88 (1,2%) | 95 (1,2%) |
| 11 | Technik prac biurowych | 98 (1,3%) | 92 (1,1%) |
| 12 | Cholewkarz | 80 (1,1%) | 87 (1,1%) |
| 13 | Sprzątaczką biurową | 69 (0,9%) | 87 (1,1%) |
| 14 | Technik mechanik | 86 (1,1%) | 75 (0,9%) |
| 15 | Mechanik samochodów osobowych | 74 (1%) | 73 (0,9%) |
| 16 | Fryzjer | 57 (0,8%) | 67 (0,8%) |
| 17 | Magazynier | 64 (0,8%) | 62 (0,8%) |
| 18 | Szewc naprawiacz | 67 (0,9%) | 56 (0,7%) |
| 19 | Magazynier | 64 (0,8%) | 62 (0,8%) |
| 20 | Kierowca samochodu ciężarowego | 59 (0,8%) | 55 (0,7%) |

Struktura bezrobotnych według 2-cyfrowych grup zawodowych w końcu grudnia 2011 roku przedstawiała się następująco:

1. Największa liczba bezrobotnych znajdowała się w grupie „*Robotnicy w przetwórstwie spożywczym, obróbce drewna, produkcji wyrobów tekstylnych i pokrewni*” (kod 2-cyfrowy – 75) - udział bezrobotnych tej grupy w ogólnej liczbie zarejestrowanych z powiatu częstochowskiego wynosił 11,5386. Jest to grupa, generująca bezrobocie przede wszystkim wśród kobiet, a największą liczbę skupiały grupy elementarne:
 - obuwnicy i pokrewni,
 - krawcy, kuśnierze, kapelusznicy i pokrewni,
 - szwaczki, hafciarki i pokrewni,
 - stolarze meblowi i pokrewni,
 - piekarze, cukiernicy i pokrewni.

2. Druga pod względem liczebności bezrobotnych duża grupa to „*Robotnicy obróbki metali, mechanicy maszyn i urządzeń i pokrewni*” (kod 2-cyfrowy - 72). Znajduje się w niej 9,4842% ogółu zarejestrowanych, grupa ta zdominowana jest przez bezrobotnych mężczyzn. Przeważają tu grupy elementarne:
 - ślusarze i pokrewni,
 - mechanicy pojazdów samochodowych,
 - ustawiacze i operatorzy obrabiarek do metali i pokrewni,
 - mechanicy maszyn i urządzeń rolniczych i przemysłowych.

3. Kolejna pod względem liczebności grupa bezrobotnych to *Sprzedawcy i pokrewni* (kod 2-cyfrowy – 52) – 8,8139% ogółu zarejestrowanych. Prawie 16% zarejestrowanych kobiet ze względu na posiadany zawód zakwalifikowanych zostało właśnie do tej grupy.

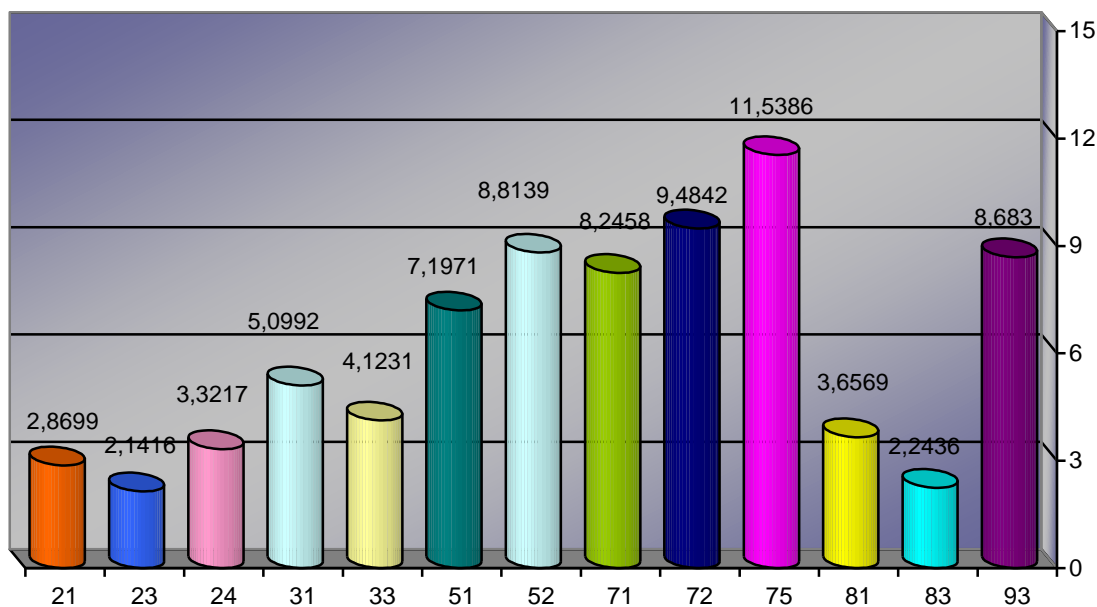
4. Ponad 8 - procentowy udział bezrobotnych odnotowano także w grupach:
 - *Robotnicy pomocniczy w górnictwie, przemyśle, budownictwie i transporcie* – 8 6830%, w tym:

POWIAT CZĘSTOCHOWSKI

- ~ robotnicy przy pracach prostych w przemyśle gdzie indziej niesklasyfikowani,
- ~ robotnicy pomocniczy w budownictwie ogólnym,
 - *Robotnicy budowlani i pokrewni (z wyłączeniem elektryków)*” (kod 2-cyfrowy – 71) – 8,2458 zarejestrowanych, a grupy elementarne, w których znajdowała się największa liczba bezrobotnych to:
 - ~ murarze i pokrewni,
 - ~ hydraulicy i monterzy instalacji sanitarnych,
 - ~ cieśle i stolarze budowlani,
 - ~ betoniarze, betoniarze zbrojarze i pokrewni.

5. Ponad 7-procentowy udział w bezrobociu występował w grupie *Pracownicy usług osobistych (kod 2-cyfrowy – 51)* - 7,1971%, głównie zawody – gospodarze budynków, kucharze, fryzjerzy.

Udział bezrobotnych w dwucyfrowych grupach zawodowych (powyżej 2%)



Objaśnienia do kodów dużych grup zawodowych:

- ~ 21 – specjaliści nauk fizycznych, matematycznych i technicznych,
- ~ 23 – specjaliści nauczania i wychowania,

POWIAT CZĘSTOCHOWSKI

- ~ 24 – specjaliści do spraw ekonomicznych i zarządzania,
- ~ 31 – średni personel nauk fizycznych, chemicznych i technicznych,
- ~ 33 – średni personel do spraw biznesu i administracji,
- ~ 51 – pracownicy usług osobistych,
- ~ 52 – sprzedawcy i pokrewni,
- ~ 71 – robotnicy budowlani i pokrewni (z wyłączeniem elektryków)
- ~ 72 – robotnicy obróbki metali, mechanicy maszyn i urządzeń i pokrewni,
- ~ 75 – robotnicy w przetwórstwie spożywczym, obróbce drewna, produkcji wyrobów tekstylnych i pokrewni,
- ~ 81 – operatorzy maszyn i urządzeń wydobywczych i przetwórczych,
- ~ 83 – kierowcy i operatorzy pojazdów,
- ~ 93 – robotnicy pomocniczy w górnictwie, przemyśle, budownictwie i transporcie.

1.2 Bezrobotne osoby w okresie do 12 miesięcy od dnia ukończenia nauki (absolwenci) według zawodów. Stan w końcu grudnia 2011 roku.

Osoby bezrobotne w okresie do 12 miesięcy od dnia ukończenia nauki to osoby zarejestrowane do 12 miesięcy od dnia określonego w dyplomie, świadectwie lub innym dokumencie potwierdzającym ukończenie nauki w szkole, kursów zawodowych trwających co najmniej 24 miesiące lub nabycie uprawnień do wykonywania zawodu przez niepełnosprawnych.

Według stanu na 31.12.2011 roku w Powiatowym Urzędzie Pracy w Częstochowie figurowało w ewidencji 535 osób z powiatu częstochowskiego będących w okresie do 12 miesięcy od dnia ukończenia nauki (6,6% ogółu zarejestrowanych). Bezrobotne kobiety, które zarejestrowały się w ciągu roku od ukończenia nauki (310 osób) stanowiły 58% figurujących w ewidencji absolwentów szkół ponadgimnazjalnych i wyższych.

POWIAT CZĘSTOCHOWSKI

Spośród zarejestrowanych absolwentów szkół ponadgimnazjalnych - 225 nie posiadało zawodu wyuczonego, w tym 116 kobiet i była to najliczniejsza grupa młodych bezrobotnych, natomiast wśród posiadających zawód wyuczony, w końcu grudnia 2011 roku najwięcej zarejestrowanych osób posiadało zawód:

- pedagog – 13 osób,
- technik ekonomista – 13,
- specjalista administracji publicznej – 8 osób,
- sprzedawca – 8,
- fryzjer – 7,
- specjalista ochrony środowiska – 7,
- nauczyciel języka polskiego – 7,
- politolog – 6,
- technik budownictwa – 6,
- kucharz małej gastronomii – 6,
- logistyk – 6,
- inżynier organizacji i planowania produkcji – 5,
- biotechnolog – 5,
- specjalista pracy socjalnej – 5,
- technik administracji – 5,
- technolog robót wykończeniowych w budownictwie – 5,
- mechanik pojazdów samochodowych – 5,
- elektromechanik pojazdów samochodowych – 5.

Według 2-cyfrowych grup zawodowych struktura bezrobotnych absolwentów przedstawiała się następująco:

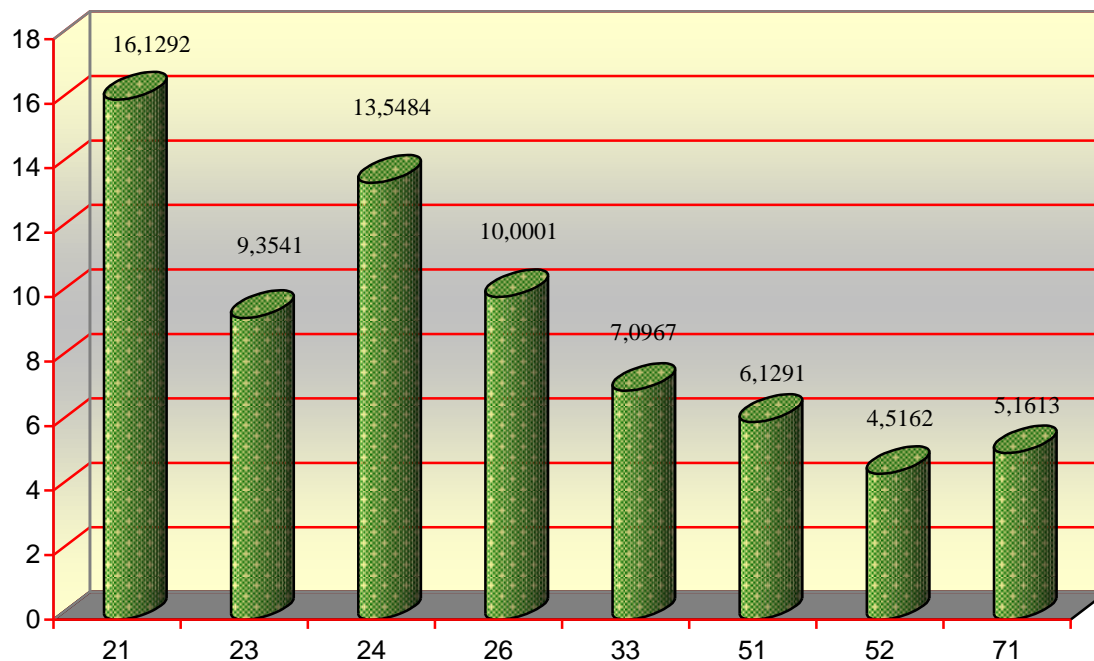
- 1 *Specjaliści nauk fizycznych, matematycznych i technicznych* - 16,1292 ogółu bezrobotnej młodzieży, a dominujące tu grupy elementarne to: inżynierowie do spraw przemysłu i produkcji, inżynierowie górnictwa, metalurgii i pokrewni, inżynierowie budownictwa, specjaliści do spraw ochrony środowiska, inżynierowie inżynierii środowiska. Bezrobotne

kobiety z tej grupy stanowiły 13,9175% wszystkich kobiet, które ukończyły szkołę w ciągu ostatnich 12 miesięcy.

- 2 *Specjaliści do spraw ekonomicznych i zarządzania* – 13,5484% wszystkich bezrobotnych w okresie do 12 miesięcy od dnia ukończenia nauki; w tej grupie kobiety generowały 15,4640% bezrobocia wśród kobiet. Przeważali tutaj bezrobotni z grup elementarnych: specjaliści do spraw administracji i rozwoju, specjaliści do spraw zarządzania i organizacji, analitycy finansowi, specjaliści do spraw reklamy i marketingu.
- 3 *Specjaliści nauczania i wychowania* – 9,3541% wszystkich zarejestrowanych absolwentów, w tym zwłaszcza wizytatorzy i specjaliści metod nauczania, nauczyciele gimnazjów i szkół ponadgimnazjalnych,
- 4 *Specjaliści z dziedziny prawa, dziedzin społecznych i kultury* – 10,0001% absolwentów, w tym przede wszystkim filolodzy i tłumacze, specjaliści do spraw społecznych, filozofowie, historycy i politolodzy,
- 5 *Pracownicy usług osobistych* - 7,8616% zarejestrowanej młodzieży w okresie do 12 miesięcy od ukończenia szkoły, zwłaszcza fryzjerzy i kelnerzy.
- 6 *Średni personel do spraw biznesu i administracji* – 7,0967% młodych osób, przede wszystkim średni personel do spraw statystyki i dziedzin pokrewnych.

POWIAT CZĘSTOCHOWSKI

Poniższy wykres przedstawia grupy zawodowe, w których odsetek bezrobotnych absolwentów był najwyższy.



Objaśnienia do kodów dużych grup zawodowych:

21- Specjaliści nauk fizycznych, matematycznych i technicznych,

23 – Specjaliści nauki i wychowania,

24 – Specjaliści do spraw ekonomicznych i zarządzania,

26 – Specjaliści z dziedziny prawa, dziedzin społecznych i kultury,

33 – Średni personel do spraw biznesu i administracji,

51 – Pracownicy usług osobistych,

52 – Sprzedawcy i pokrewni,

71 – Robotnicy budowlani i pokrewni (z wyłączeniem elektryków)

1.3 Osoby bezrobotne z powiatu częstochowskiego zarejestrowane w PUP Częstochowa ponad 12 miesięcy. Stan w końcu 2011 roku.

Na szczególną uwagę zasługują osoby bezrobotne pozostające bez pracy dłużej niż 12 miesięcy od dnia rejestracji w PUP. W końcu grudnia 2011 roku osoby niepracujące ponad rok stanowiły 29,8% ogółu zarejestrowanych z powiatu ziemskiego, a ich liczba wynosiła 2 414 osób (w tym 1 167 kobiet).

POWIAT CZĘSTOCHOWSKI

W tej grupie bezrobotnych - 84 osoby nie posiadały ani zawodu wyuczonego ani wykonywanego.

Największą liczbę pozostających bez pracy dłużej niż 12 miesięcy generowały zawody:

| Zawód | Liczba osób zarejestrowanych powyżej 12 miesięcy |
|--|--|
| sprzedawca | 168 |
| ślusarz | 105 |
| robotnik gospodarczy | 74 |
| technik ekonomista | 69 |
| robotnik pomocniczy w przemyśle przetwórczym | 66 |
| murarz | 65 |
| krawiec | 62 |
| robotnik budowlany | 57 |
| szwaczka | 44 |
| technik prac biurowych | 38 |
| sprzątaczką biurową | 37 |
| pakowacz | 37 |
| cholewkarz | 33 |
| kucharz | 32 |
| technik mechanik | 26 |
| robotnik placowy | 25 |
| cieśla szalunkowy | 23 |
| hydraulik | 23 |
| mechanik samochodów osobowych | 22 |
| elektromonter zakładowy | 22 |
| przędzacz | 21 |
| magazynier | 20 |
| malarz budowlany | 20 |

POWIAT CZĘSTOCHOWSKI

Bezrobotne kobiety nie mogące znaleźć zatrudnienia dłużej niż przez 12 miesięcy stanowiły 48,3% tej kategorii zarejestrowanych i posiadały najczęściej zawód:

- sprzedawca – 150,
- technik ekonomista - 62,
- szwaczka – 44,
- sprzątaczką biurową – 37,
- technik prac biurowych – 35,
- robotnik pomocniczy w przemyśle przetwórczym – 31,
- pakowacz – 28,
- kucharz – 27,
- robotnik gospodarczy – 26,
- prędzarz – 21.

Najbardziej liczne dwucyfrowe grupy elementarne skupiające osoby długotrwale bezrobotne to:

- Robotnicy w przetwórstwie spożywczym, obróbce drewna, produkcji wyrobów tekstylnych i pokrewni – 11,8885% ogółu,
- Robotnicy obróbki metali, mechanicy maszyn i urządzeń i pokrewni – 11,2015 % ogółu,
- Robotnicy pomocniczy w górnictwie, przemyśle, budownictwie i transporcie – 9,5709%
- Robotnicy budowlani i pokrewni (z wyłączeniem elektryków) – 9,0556%,
- Sprzedawcy i pokrewni – 8,2418%,
- Pracownicy usług osobistych – 6,7382%
- Średni personel nauk fizycznych, chemicznych i technicznych – 5,4935%
- Średni personel do spraw biznesu i administracji – 5,2863%.

1.4 Napływ bezrobotnych według zawodów w 2011 roku

W 2011 roku w Powiatowym Urzędzie Pracy w Częstochowie zarejestrowało się 9 145 osób bezrobotnych z powiatu częstochowskiego, w tym 4 421 kobiet. Rok wcześniej – 10 500 osób, w tym 4 796 kobiet.

Spośród ogółu rejestrujących się w analizowanym okresie – 1 653 osoby (18,1%) nie posiadały zawodu wyuczonego tj. potwierdzonego świadectwem szkolnym lub odpowiednim stażem pracy.

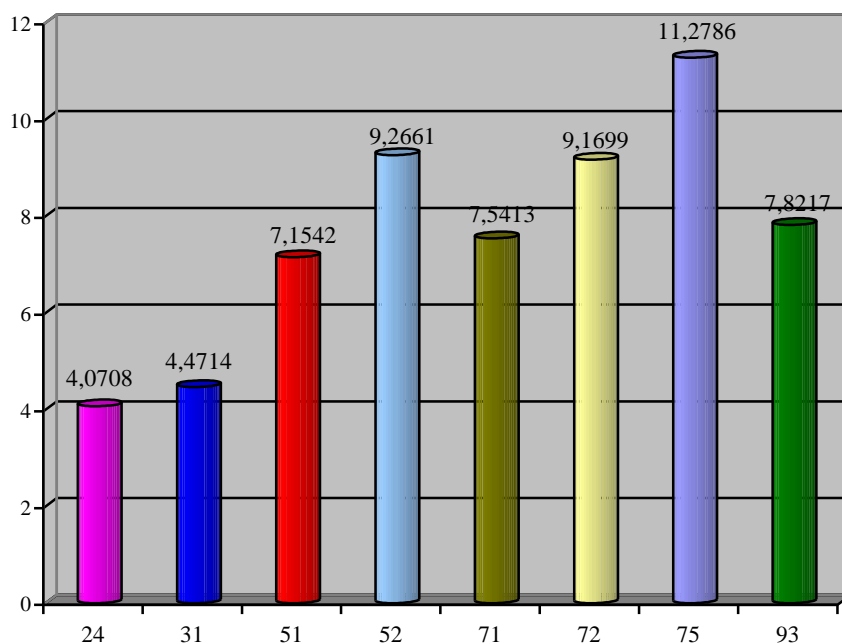
Porównanie (w wybranych zawodach) napływu do bezrobocia w 2010 i 2011 roku.

| Nazwa zawodu | Napływ w 2010 roku | Napływ w 2011 roku |
|--|---------------------------|---------------------------|
| Sprzedawca | 551 | 512 |
| Ślusarz | 279 | 205 |
| Robotnik gospodarczy | 224 | 187 |
| Robotnik budowlany | 176 | 165 |
| Szwaczka | 128 | 157 |
| Murarz | 149 | 152 |
| Krawiec | 203 | 144 |
| Technik ekonomista | 178 | 123 |
| Pakowacz | 103 | 123 |
| Fryzjer | 112 | 103 |
| Kucharz | 100 | 92 |
| Technik prac biurowych | 137 | 86 |
| Mechanik samochodów osobowych | 111 | 82 |
| Sprzątaczką biurowa | 71 | 82 |
| Pedagog | 83 | 79 |
| Robotnik pomocniczy w przemyśle przetwórczym | 108 | 75 |
| Technik mechanik | 115 | 75 |
| Cholewkarz | 88 | 72 |

POWIAT CZĘSTOCHOWSKI

| | | |
|--------------------------------|-----|----|
| Magazynier | 98 | 71 |
| Kierowca samochodu ciężarowego | 110 | 70 |

Na poziomie 2-cyfrowych grup zawodowych najczęściej bezrobotnych w ciągu roku rejestrowało się w grupach wskazanych w poniższym wykresie.



Objaśnienia do kodów dużych grup zawodowych:

24 – Specjaliści do spraw ekonomicznych i zarządzania

31 – Średni personel nauk fizycznych, chemicznych i technicznych

51 – Pracownicy usług osobistych

52 – Sprzedawcy i pokrewni

71 – Robotnicy budowlani i pokrewni (z wyjątkiem elektryków)

72 – Robotnicy obróbki metali, mechanicy maszyn i urządzeń i pokrewni

75 – Robotnicy w przetwórstwie spożywczym, obróbce drewna, produkcji wyrobów tekstylnych i pokrewni

93 – Robotnicy pomocniczy w górnictwie, przemyśle, budownictwie i transporcie

W 2011 roku wśród 9 145 rejestrujących się bezrobotnych w PUP Częstochowa – 1 269 osób (13,9%) to osoby będące w okresie do 12 miesięcy od dnia ukończenia nauki.

Najwięcej rejestrujących się absolwentów – 515 osób nie posiadało żadnego zawodu wyuczonego, natomiast wśród legitymujących się zawodem wyuczonym odnotowano największą liczbę rejestrujących się:

- pedagogów – 46 osób,
- fryzjerów – 26,
- specjalistów administracji publicznej – 25,
- mechaników pojazdów samochodowych – 19,
- specjalistów ochrony środowiska – 18,
- inżynierów organizacji i planowania produkcji – 17,
- sprzedawców – 17,
- techników ekonomistów – 15,
- specjalistów zastosowań informatyki – 13,
- biotechnologów – 13,
- nauczycieli języka polskiego – 11,
- specjalistów pracy socjalnej – 11,
- logistyków – 10,
- specjalistów do spraw marketingu i handlu – 10,
- politologów – 10,
- techników budownictwa – 10.

2. ANALIZA WOLNYCH MIEJSC PRACY I MIEJSC AKTYWIZACJI ZAWODOWEJ ZGŁOSZONYCH W POWIECIE CZĘSTOCHOWSKIM WEDŁUG ZAWODÓW (GRUP ZAWODÓW) W 2011 ROKU.

Pracodawcy z powiatu częstochowskiego zgłosili w 2011 roku 1 137 wolnych miejsc pracy i miejsc aktywizacji zawodowych, czyli o 1 099 mniej, niż w 2010 roku.

Najwięcej ofert pracy zostało zgłoszonych dla bezrobotnych posiadających zawód:

| Nazwa zawodu | Liczba ofert pracy w 2010 roku | Liczba ofert pracy w 2011 roku |
|---|---------------------------------------|---------------------------------------|
| Robotnik gospodarczy | 530 | 204 |
| Sprzedawca | 148 | 56 |
| Kierowca samochodu ciężarowego | 19 | 44 |
| Technik prac biurowych | 147 | 38 |
| Szwaczka | 62 | 36 |
| Sprzątaczką biurową | 32 | 22 |
| Murarz | 13 | 22 |
| Pomoc kuchenna | 59 | 21 |
| Stolarz | 23 | 16 |
| Wychowawca w placówkach oświatowych, wychowawczych i opiekuńczych | 17 | 15 |
| Barman | 7 | 12 |
| Fryzjer | 21 | 10 |
| Opiekun w domu pomocy społecznej | 28 | 11 |
| Magazynier | 28 | 9 |
| Technik administracji | 76 | 8 |
| Opiekunka dziecięca | 17 | 8 |
| Kucharz | 20 | 6 |
| Kasjer handlowy | 14 | 6 |
| Sekretarka | 22 | 5 |

Analizując oferty pracy według 2- cyfrowych grup zawodowych należy stwierdzić, że w 2011 roku największy popyt na pracowników wystąpił w grupach:

- Pracownicy usług osobistych – 21,2810%
- Robotnicy w przetwórstwie spożywczym, obróbce drewna, produkcji wyrobów tekstylnych i pokrewni – 9,6748%
- Sprzedawcy i pokrewni – 7,8277%
- Robotnicy obróbki metali, mechanicy maszyn i urządzeń i pokrewni – 6,8604%
- Operatorzy maszyn i urządzeń wydobywczych i przetwórczych – 6,5965%
- Robotnicy budowlani i pokrewni (z wyłączeniem elektryków) – 6,3327%
- kierowcy i operatorzy pojazdów – 5,8049%.

3. ANALIZA ZAWODÓW DEFICYTOWYCH I NADWYŻKOWYCH

Analizując poszczególne grupy zawodowe bezrobotnych oraz zgłoszone oferty pracy można określić, które zawody są deficytowe, równoważne, a które nadwyżkowe.

Zawody deficytowe i nadwyżkowe wyznaczone są w oparciu o następujące mierniki:

- ✓ **średnia miesięczna nadwyżka (deficyt) podaży siły roboczej,**
- ✓ **wskaźnik intensywności nadwyżki (deficytu) zawodów,**
- ✓ **wskaźnik długotrwałego bezrobocia,**
- ✓ **wskaźnik szansy uzyskania oferty pracy.**

Średnia miesięczna nadwyżka (deficyt) podaży siły roboczej stanowi różnicę między średnią miesięczną liczbą zarejestrowanych bezrobotnych w zawodzie k w danym okresie, a średnią miesięczną liczbą zgłoszonych ofert pracy w zawodzie k w tym okresie.

W 2011 roku wśród bezrobotnych powiatu częstochowskiego nadwyżka podaży siły roboczej wystąpiła przede wszystkim wśród osób bez zawodu (137,7500) oraz wśród osób poprzednio pracujących w zawodach:

- sprzedawca – 38,0000
- ślusarz – 16,7500
- robotnik budowlany – 13,5833
- krawiec – 11,5833
- murarz – 10,8333
- szwaczka – 10,0833
- technik ekonomista – 10,2500
- pakowacz – 9,6667
- fryzjer – 7,7500
- kucharz – 7,1667
- mechanik samochodów osobowych – 6,5833
- technik mechanik – 6,0833
- szewc naprawiacz – 5,4167
- cholewkarz – 5,1667
- robotnik pomocniczy w przemyśle przetwórczym – 5,0833
- sprzątaczką biurowa – 5,0000

Największy deficyt podaży siły roboczej wystąpił w zawodach:

- robotnik gospodarczy (-1,4167)
- opiekunka dziecięca (-0,6667)
- animator kultury (-0,5000)
- tapicer meblowy (-0,5000)
- operator maszyn i urządzeń przemysłu spożywczego (-0,5000)
- asystent nauczyciela przedszkola (-0,4167)
- introligator (-0,4167)
- operator koparki (-0,4167)
- operator obrabiarek sterowanych numerycznie (-0,3333)
- operator maszyny rozlewniczej (-0,3333)
- wychowawca w placówkach oświatowych, wychowawczych i opiekuńczych (-0,3333).

3.1 Ranking zawodów deficytowych i nadwyżkowych według wskaźnika intensywności nadwyżki (deficytu).

Wskaźnik intensywności nadwyżki

(deficytu) zawodów jest to stosunek średniej miesięcznej liczby zgłoszonych ofert pracy w zawodzie k w danym okresie do średniej miesięcznej liczby zarejestrowanych bezrobotnych w tym zawodzie w tym samym okresie, przy czym:

- * ***zawody o wskaźniku poniżej 0,9 to zawody nadwyżkowe,***
- * ***zawody o wskaźniku $\geq 0,9$ oraz $\leq 1,1$ to zawody zrównoważone,***
- * ***zawody $> 1,1$ to zawody deficytowe.***

POWIAT CZĘSTOCHOWSKI

W 2011 roku wśród bezrobotnych z powiatu częstochowskiego w zdecydowanej większości przeważały osoby posiadające zawód nadwyżkowy.

Przedsiębiorcy z powiatu częstochowskiego składali zapotrzebowanie na pracowników tylko w niektórych zawodach.

Nie zgłoszono wolnego miejsca pracy m.in. dla: kierownika działu finansowego, kierownika działu kadrowo-płacowego, kierownika działu transportu, kierownika hotelu, dla fizyka, chemika, architekta, architekta wnętrz, lekarza, położnej, lekarza weterynarii, kosmetologa, nauczyciela: etyki, historii, biologii, geografii, informatyki, języka niemieckiego, języka polskiego, matematyki, plastyki, religii, techniki, pedagoga, doradcy podatkowego, specjalisty do spraw kadr, adwokata, radcy prawnego, psychologa, dziennikarza, laboranta budowlanego, technika elektryka, technika rolnika, dietetyka, fotografa, florysty, windykatorka, ratownika medycznego, listonosza, strażaka, szklarza, lakiernika, blacharza, hydraulika, przedzarza, garmażera, elektryka, drukarza, młynarza, elektromontera zakładowego, montera maszyn elektrycznych, operatora myjni, salowej, kowala, parkingowego.

Spośród 41 dużych grup zawodowych występujących na częstochowskim rynku pracy aż 40 było nadwyżkowych. Nie było ani jednej grupy zrównoważonej, a tylko jedna okazała się deficytową, a mianowicie: Pozostali pracownicy obsługi biura (1,5556).

Ranking zawodów nadwyżkowych
wg wskaźnika intensywności nadwyżki
na poziomie 6-cyfrowego kodu zawodu
(30 wybranych zawodów)

| | Nazwa zawodu | Stan na 31.12.2011 roku | Napływ w 2011 roku | Oferty pracy w 2011 roku | Wskaźnik intensywności nadwyżki |
|----|---|--|-----------------------------------|---|--|
| 1 | Kierownik działu sprzedaży | 7 | 9 | 2 | 0,2222 |
| 2 | Biotechnolog | 9 | 22 | 0 | 0,0000 |
| 3 | Specjalista ochrony środowiska | 29 | 45 | 0 | 0,0000 |
| 4 | Inżynier organizacji i planowania produkcji | 17 | 30 | 1 | 0,0333 |
| 5 | Inżynier budownictwa – budownictwo ogólne | 11 | 17 | 0 | 0,0000 |
| 6 | Pielęgniarka | 14 | 20 | 1 | 0,0500 |
| 7 | Fizjoterapeuta | 13 | 10 | 3 | 0,3000 |
| 8 | Nauczyciel języka angielskiego | 10 | 23 | 2 | 0,0870 |
| 9 | Specjalista administracji publicznej | 35 | 53 | 0 | 0,0000 |
| 10 | Specjalista do spraw organizacji usług gastronomicznych, hotelarskich i turystycznych | 22 | 28 | 0 | 0,0000 |
| 11 | Doradca zawodowy | 12 | 13 | 0 | 0,0000 |
| 12 | Specjalista do spraw marketingu i handlu | 35 | 47 | 6 | 0,1277 |
| 13 | Specjalista zastosowań informatyki | 13 | 27 | 4 | 0,1481 |
| 14 | Technik budownictwa | 44 | 40 | 0 | 0,0000 |
| 15 | Technik elektryk | 23 | 25 | 0 | 0,0000 |
| 16 | Technik mechanik | 75 | 75 | 2 | 0,0267 |
| 17 | Technik ekonomista | 152 | 123 | 0 | 0,0000 |
| 18 | Technik prac biurowych | 92 | 86 | 38 | 0,4419 |
| 19 | Magazynier | 62 | 71 | 9 | 0,1268 |
| 20 | Kucharz | 95 | 92 | 6 | 0,0652 |
| 21 | Fryzjer | 67 | 103 | 10 | 0,0971 |
| 22 | Sprzedawca | 473 | 512 | 56 | 0,1094 |
| 23 | Ogrodnik terenów zieleni | 11 | 13 | 3 | 0,2308 |
| 24 | Murarz | 163 | 152 | 3 | 0,1447 |
| 25 | Hydraulik | 47 | 43 | 0 | 0,0000 |

POWIAT CZĘSTOCHOWSKI

| | | | | | |
|----|-------------------------------|-----|-----|----|--------|
| 26 | Malarz budowlany | 35 | 24 | 1 | 0,0417 |
| 27 | Ślusarz | 229 | 205 | 4 | 0,0195 |
| 28 | Mechanik samochodów osobowych | 73 | 82 | 3 | 0,0366 |
| 29 | Krawiec | 161 | 144 | 5 | 0,0347 |
| 30 | Szwaczka | 136 | 157 | 36 | 0,2293 |

Ranking zawodów deficytowych
wg wskaźnika intensywności deficytu
na poziomie 6-cyfrowego kodu zawodu (18 zawodów)

| Nazwa zawodu | | Stan na 31.12.2011 roku | Napływ w 2011 roku | Oferty pracy w 2011 roku | Wskaźnik intensywności deficytu |
|--------------|---|-------------------------------|--------------------------|--------------------------------------|---------------------------------------|
| 1 | Dyrektor wykonawczy | 1 | 1 | 2 | 2,0000 |
| 2 | Wychowawca w placówkach oświatowych, wychowawczych i opiekuńczych | 8 | 11 | 15 | 1,3636 |
| 3 | Mistrz produkcji w przemyśle spożywczym | 1 | 1 | 2 | 2,0000 |
| 4 | Opiekun w domu pomocy społecznej | 8 | 9 | 11 | 1,8333 |
| 5 | Animator kultury | 1 | 1 | 7 | 7,0000 |
| 6 | Pracownik kancelaryjny | 1 | 2 | 3 | 1,5000 |
| 7 | Barman | 13 | 10 | 12 | 1,2000 |
| 8 | Sprzedawca w branży mięsnej | 1 | 2 | 6 | 3,0000 |
| 9 | Spawacz metodą MAG | 2 | 2 | 4 | 2,0000 |
| 10 | Operator obrabiarek sterowanych numerycznie | 3 | 4 | 8 | 2,0000 |
| 11 | Introligator | 0 | 1 | 6 | 6,0000 |
| 12 | Operator maszyn introligatorskich | 1 | 1 | 8 | 8,0000 |
| 13 | Operator koparki | 2 | 2 | 7 | 3,5000 |
| 14 | Operator maszyny rozlewniczej | 3 | 2 | 6 | 3,0000 |
| 15 | Wulkanizator | 0 | 1 | 2 | 2,0000 |
| 16 | Operator maszyn i urządzeń przemysłu spożywczego | 1 | 2 | 8 | 4,0000 |
| 17 | Operator maszyn drogowych | 2 | 2 | 3 | 1,5000 |
| 18 | Pokojowa | 7 | 4 | 9 | 2,2500 |

Zawodami zrównoważonymi w 2011 roku były m.in.:

- konsultant do spraw systemów teleinformatycznych,
- kontroler jakości produktów spożywczych,
- organizator imprez rozrywkowych,
- asystent dyrektora,
- recepcjonista,
- fakturzystka,
- technik rachunkowości,
- robotnik gospodarczy,
- organizator obsługi sprzedaży internetowej,
- pomocnik ciastkarza,
- konsultant/agent sprzedaży bezpośredniej.

Spośród 922 zawodów figurujących w rejestrze PUP Częstochowa z powiatu częstochowskiego, zdecydowana większość była nadwyżkowa, ale w **przypadku 30 zawodów pracodawcy zgłosili zapotrzebowanie na pracowników, natomiast w tym samym okresie nie zarejestrowała się ani jedna osoba z tym zawodem.**

Były to m.in. zawody:

- nauczyciel muzyki w szkole podstawowej,
- wychowawca małego dziecka,
- psycholog wychowawczy/dziecka,
- instalator systemów alarmowych,
- opiekunka dziecięca,
- operator sprzętu komputerowego,
- recepcjonista hotelowy,
- fryzjer męski,
- asystent nauczyciela przedszkola,
- hodowca inwentarza mieszanego,
- spawacz metodą TIG,
- mechanik – monter maszyn i urządzeń,
- tokarz w drewnie,

- frezer drewna,
- tapicer meblowy,
- operator urządzeń przemysłu chemicznego,
- operator linii do belowania makulatury,
- operator urządzeń do ścierania drewna,
- kierowca ciągnika siodłowego,
- operator maszyn ogrodniczych,
- sprzątaczkę domową,
- sortowacz surowców wtórnych,
- odczytywacz liczników.

Zważywszy jednak na fakt, iż do celów statystycznych wykorzystywany jest tylko jeden zawód (wyuczony bądź ostatni wykonywany), a bezrobotni często posiadają ich kilka, przedstawienie zawodów, w których nie rejestrowali się bezrobotni nie jest do końca precyzyjne.

3.2 Ranking zawodów generujących długotrwale bezrobocie w powiecie częstochowskim w 2011 roku

Negatywnym zjawiskiem występującym na częstochowskim rynku pracy jest wysoki udział osób pozostających bez pracy dłużej niż 12 miesięcy. W końcu grudnia 2011 roku udział tych osób wynosił 29,8% ogółu zarejestrowanych i zwiększył się w porównaniu z 2010 rokiem o 4,7 punktu procentowego.

Miernikiem zawodów generujących długotrwale bezrobocie jest wskaźnik długotrwałego bezrobocia w danym zawodzie (udział bezrobotnych w zawodzie k pozostających bez pracy powyżej 12 miesięcy według stanu w końcu danego okresu w ogólnej liczbie bezrobotnych w tym zawodzie według stanu w końcu tego okresu).

POWIAT CZĘSTOCHOWSKI

Wśród 310 - 4-cyfrowych grup zawodowych, w przypadku **15 z nich bezrobocie generowały wyłącznie osoby pozostające bez pracy dłużej niż 12 miesięcy (wskaźnik =1)** (rok wcześniej 19 grup zawodowych, a mianowicie:

| Grupy zawodowe generujące długotrwałe bezrobocie o wartości wskaźnika =1 | |
|---|--|
| 2010 rok | 2011 rok |
| Nauczyciele akademicy | Adwokaci, radcy prawni i prokuratorzy |
| Adwokaci, radcy prawni i prokuratorzy | Kierownicy w instytucjach usług wyspecjalizowanych gdzie indziej niesklasyfikowani |
| Bibliotekoznawcy i specjaliści zarządzania informacją | Doradcy finansowi i inwestycyjni |
| Diagności laboratoryjni bez specjalizacji lub w trakcie specjalizacji | Hodowcy ryb |
| Kierownicy do spraw logistyki i pokrewni | Kontrolerzy ruchu lotniczego i pokrewni |
| Kierownicy do spraw produkcji przemysłowej | Monterzy budownictwa wodnego |
| Kierownicy do spraw obsługi biznesu i zarządzania gdzie indziej niesklasyfikowani | Operatorzy urządzeń energetycznych |
| Inżynierowie chemicy i pokrewni | Operatorzy urządzeń do rejestracji i transmisji obrazu i dźwięku |
| Hodowcy ryb | Specjaliści do spraw public relations |
| Konduktorzy i pokrewni | Praktykujący niekonwencjonalne lub komplementarne metody terapii |
| Pośrednicy handlowi | Strażacy |
| Położne bez specjalizacji lub w trakcie specjalizacji | Muzycy i pokrewni |
| Operatorzy urządzeń do rejestracji i transmisji obrazu i dźwięku | Pomoce domowe i sprzątaczk |
| Specjaliści do spraw public relations | Robotnicy przetwórstwa surowców roślinnych |
| Pracownicy usług domowych | Sortowacze odpadów |
| Muzycy i pokrewni | |
| Robotnicy pomocniczy w kopalniach i kamieniołomach | |
| Robotnicy czyszczący konstrukcje budowlane i pokrewni | |
| Sortowacze odpadów | |

W 82 grupach zawodowych wskaźnik długotrwałego bezrobocia osiągnął wartość 0, co oznacza, że nie występowały w tych grupach osoby długotrwale bezrobotne.

Są to m.in. grupy:

- farmaceuci,
- nauczyciele szkół specjalnych,
- ratownicy medyczni,
- technicy weterynarii,
- technicy chemicy i pokrewni,
- agenci ubezpieczeniowi,
- fizjoterapeuci,
- filolodzy i tłumacze,
- fizycy i astronomowie,
- inżynierowie elektronicy,
- fotografowie,
- programiści aplikacji,
- dziennikarze,
- monterzy linii elektrycznych,
- specjaliści do spraw sieci komputerowych,
- asystenci dentystyczni,
- mechanicy precyzyjni.

3.3 Ważnym miernikiem zawodów deficytowych i nadwyżkowych jest wskaźnik szansy uzyskania oferty pracy

Wskaźnik szansy uzyskania oferty mierzony jest stosunkiem średniej liczby ofert pracy w zawodzie k do średniego miesięcznego poziomu bezrobocia w tym zawodzie.

Wśród osób bezrobotnych z powiatu częstochowskiego w/w wskaźnik był bardzo niski. Zdecydowana większość bezrobotnych miała bardzo małą szansę podjęcia pracy. Najwyższy wskaźnik szansy uzyskania oferty pracy w grupach dwucyfrowych miała grupa Pozostali pracownicy obsługi biura – 0,1279.

Największą szansę uzyskania oferty pracy (wskaźnik > 1,1) w 4-cyfrowych grupach zawodowych posiadał:

- Średni personel w zakresie działalności artystycznej i kulturalnej gdzie indziej niesklasyfikowany – 2,3332,
- Pomocniczy personel medyczny – MAX,
- Asystenci nauczycieli – MAX.

3.4 Bezrobotni według rodzaju działalności ostatniego miejsca pracy oraz oferty pracy

W 2011 roku w Powiatowym Urzędzie Pracy w Częstochowie zarejestrowało się 6 977 osób posiadających udokumentowany staż pracy, natomiast na koniec grudnia 2011 r. w ewidencji figurowało – 6 397 osób wcześniej pracujących.

W 2011 roku co trzeci bezrobotny (30,69%) rejestrując się w PUP w Częstochowie przedkładał świadectwo pracy z jednej sekcji PKD, jaką jest Przetwórstwo przemysłowe. Kolejne 30% bezrobotnych pochodziło z dwóch sekcji: Budownictwo oraz Handel hurtowy i detaliczny; naprawa pojazdów samochodowych, włączając motocykle (30,8%). Natomiast ani jedna osoba nie zarejestrowała się z sekcji Gospodarstwa domowe zatrudniające pracowników; gospodarstwa domowe produkujące wyroby i świadczące usługi na własne potrzeby oraz z sekcji Organizacje i zespoły eksterytorialne. Tylko 8 osób zarejestrowało się z sekcji Górnictwo i wydobywanie, a 10 osób z sekcji Wytwarzanie i zaopatrywanie w energię elektryczną, gaz, parę wodną, gorącą wodę i powietrze do układów klimatyzacyjnych.

POWIAT CZĘSTOCHOWSKI

W końcu 2011 roku bezrobocie generowała przede wszystkim sekcja Przetwórstwo przemysłowe – 2 141 osób (33,47% bezrobotnych), na drugim miejscu znajdowała się sekcja Handel hurtowy i detaliczny..” – 1 169 osób (18,27% wszystkich zarejestrowanych) a w następnej kolejności Budownictwo - 801 osób (12,52%).

W 2011 roku przedsiębiorcy z powiatu częstochowskiego zgłosili do PUP ogółem 1 137 wolnych miejsc pracy.

Największa liczba pracodawców, która złożyła zapotrzebowanie na pracowników pochodziła z sekcji Przetwórstwo przemysłowe – 287 ofert pracy (25,24%) oraz Administracja publiczna i obrona narodowa, obowiązkowe zabezpieczenia społeczne – 271 wolnych miejsc pracy (23,83% wszystkich ofert pracy).

Bezrobotni według rodzaju działalności ostatniego miejsca pracy oraz oferty pracy w powiecie częstochowskim w 2011 roku

| Seksja PKD | Bezrobotni | | Oferty pracy | |
|---|----------------------------|-------------------|-----------------------|-------------------|
| | zarejestrowani w 2011 roku | stan w końcu roku | zgłoszone w 2011 roku | stan w końcu roku |
| Rolnictwo, leśnictwo, łowiectwo i rybactwo | 130 | 157 | 19 | 0 |
| Górnictwo i wydobywanie | 8 | 10 | 0 | 0 |
| Przetwórstwo przemysłowe | 2141 | 2141 | 287 | 26 |
| Wytwarzanie i zaopatrywanie w energię elektryczną, gaz, parę wodną, gorącą wodę i powietrze do układów klimatyzacyjnych | 10 | 10 | 0 | 0 |
| Dostawa wody: gospodarowanie ściekami i odpadami oraz działalność związana z rekultywacją | 45 | 47 | 32 | 6 |
| Budownictwo | 873 | 801 | 65 | 1 |
| Handel hurtowy i detaliczny, naprawa pojazdów samochodowych, włączając motocykle | 1276 | 1169 | 181 | 7 |
| Działalność związana z zakwaterowaniem i usługami gastronomicznymi | 184 | 164 | 31 | 0 |
| Transport i gospodarka magazynowa | 187 | 175 | 32 | 1 |
| Informacja i komunikacja | 47 | 33 | 5 | 0 |
| Działalność finansowa i ubezpieczeniowa | 77 | 60 | 13 | 0 |
| Działalność związana z obsługą rynku nieruchomości | 65 | 55 | 5 | 0 |
| Działalność profesjonalna, naukowa i techniczna | 195 | 154 | 12 | 0 |
| Działalność w zakresie usług administrowania i działalność wspierająca | 495 | 379 | 6 | 0 |
| Administracja publiczna i obrona narodowa; obowiązkowe zabezpieczenia społeczne | 441 | 481 | 271 | 0 |
| Edukacja | 226 | 140 | 60 | 2 |
| Opieka zdrowotna i pomoc społeczna | 152 | 144 | 57 | 0 |
| Działalność związana z kulturą, rozrywką i rekreacją | 72 | 72 | 34 | 0 |
| Pozostała działalność usługowa | 131 | 86 | 27 | 0 |
| Gospodarstwa domowe zatrudniające pracowników, gospodarstwa domowe | 0 | 3 | 0 | 0 |

POWIAT CZĘSTOCHOWSKI

| | | | | |
|---|-------------|-------------|-------------|-----------|
| produkujące wyroby i świadczące usługi na własne potrzeby | | | | |
| Organizacje i zespoły eksterytorialne | 0 | 0 | 0 | 0 |
| Działalność niezidentyfikowana | 222 | 116 | 0 | 0 |
| Ogółem | 6977 | 6397 | 1137 | 43 |

4. PODSUMOWANIE

Przeprowadzona analiza przedstawia obraz bezrobocia w zakresie zawodów deficytowych i nadwyżkowych występujących na rynku pracy powiatu częstochowskiego w 2011 roku.

Na koniec 2011 roku w Powiatowym Urzędzie Pracy w Częstochowie zarejestrowanych było 8 113 bezrobotnych z powiatu częstochowskiego. Jest to liczba o 599 wyższa, niż rok wcześniej.

Główną barierą utrudniającą bezrobotnym powrót na rynek pracy jest niedopasowanie oferty edukacyjnej do potrzeb lokalnych przedsiębiorców oraz brak działań inwestycyjnych, dzięki którym tworzone są nowe miejsca pracy. Niedopasowanie systemu kształcenia potwierdza fakt, że od kilku lat w powiecie odnotowuje się podobną strukturę zawodów deficytowych i nadwyżkowych. Natomiast wśród pracodawców coraz bardziej powszechne staje się zjawisko wielozawodowości, tj. oczekiwanie od potencjalnego pracownika uniwersalnych, zróżnicowanych kwalifikacji. Pożądanymi są także wszechstronność, zaangażowanie i dyspozycyjność.

Największą, nadwyżkową grupę bezrobotnych stanowiły osoby bez zawodu 1 249 osób – 15,4% ogółu. Osoby te wymagają szczególnego wsparcia ze strony urzędu pracy poprzez różne działania aktywizujące oraz system szkoleń, które umożliwią im zdobycie kwalifikacji zawodowych. W przeciwnym razie mogą być oni kierowani jedynie na wolne miejsca pracy, w których pracodawcy nie określili konkretnych wymagań. Osoby bez zawodu kierowane są głównie do pracy na stanowiska robotników gospodarczych, sprzątaczek, czy dozorców.

Analiza poszczególnych zawodów, jakie posiadali bezrobotni z powiatu częstochowskiego pokazuje, że przeważająca większość z nich była nadwyżkowa.

Zawód wysoko nadwyżkowy mieli m.in.:

- sprzedawcy, technicy ekonomiści, murarze, krawcy, szwaczki, ślusarze, mechanicy samochodów osobowych, hydraulicy, kucharze, fryzjerzy, technicy budownictwa, technicy mechanicy, malarze budowlani, magazynierzy, technicy elektrycy. Wśród osób z wykształceniem wyższym zawód nadwyżkowy posiadali m.in.: specjaliści administracji publicznej, inżynierowie organizacji i planowania produkcji, specjaliści ochrony środowiska, nauczyciele języka angielskiego, specjaliści do spraw organizacji usług gastronomicznych, hotelarskich i turystycznych, doradcy zawodowi.

Zawodami deficytowymi w 2011 roku w powiecie częstochowskim były:

- animator kultury, introligator, operator maszyn introligatorskich, operator maszyn i urządzeń przemysłu spożywczego, operator koparki, spawacz metodą MAG, sprzedawca w branży mięsnej, dyrektor wykonawczy, wychowawca w placówkach oświatowych, wychowawczych i opiekuńczych, dyrektor wykonawczy, mistrz produkcji w przemyśle spożywczym, opiekun w domu pomocy społecznej, barman, operator obrabiarek sterowanych numerycznie, operator maszyny rozlewniczej, wulkanizator, operator maszyn drogowych.

Zarejestrowani w końcu 2011 roku absolwenci stanowili 6,6% ogółu bezrobotnych (535 osób). Wśród nich aż 225 osób (42,1%) nie posiadało zawodu wyuczonego.

Zawód, który najczęściej posiadali zarejestrowani absolwenci powiatu częstochowskiego to:

- pedagog, technik ekonomista, specjalista administracji publicznej, sprzedawca, fryzjer, specjalista ochrony środowiska, nauczyciel języka polskiego, politolog, technik budownictwa, kucharz małej gastronomii, logistyk.

Osoby pozostające bez pracy dłużej niż 1 rok stanowiły 29,8% ogółu zarejestrowanych z powiatu ziemskiego, a ich liczba wynosiła 2 414 osób.

Większość bezrobotnych poszukujących pracy dłużej niż 1 rok posiadała zawód: sprzedawca, ślusarz, technik ekonomista, robotnik gospodarczy, murarz, robotnik pomocniczy w przemyśle przetwórczym, robotnik budowlany, krawiec, robotnik budowlany, szwaczka, technik prac biurowych, sprzątaczką biurową, pakowacz, cholewkarz, kucharz.

W odniesieniu do podziału wg sekcji PKD największą liczbę bezrobotnych, podobnie jak w poprzednich latach generowały sekcje: Przetwórstwo przemysłowe, Handel hurtowy i detaliczny, naprawa pojazdów samochodowych, włączając motocykle oraz Budownictwo, natomiast najwięcej ofert pracy zgłoszono z branży Przetwórstwo przemysłowe oraz Administracja publiczna i obrona narodowa, obowiązkowe zabezpieczenie społeczne.