



**RANKING ZAWODÓW
DEFICYTOWYCH I NADWYŻKOWYCH
W MIEŚCIE CZĘSTOCHOWA
II PÓŁROCZE 2010 ROKU**



Powiatowy Urząd Pracy w Częstochowie

MARZEC 2011

SPIS TREŚCI

WSTĘP.....	3
1. Analiza bezrobocia w mieście Częstochowa według zawodów (grup zawodów).....	6
1.1 Bezrobotni według zawodów w mieście Częstochowa. stan na koniec II półrocza 2010 roku.....	6
1.2 Bezrobotni zarejestrowani w okresie do 12 miesięcy od dnia ukończenia nauki według zawodów w mieście Częstochowa. Stan na koniec II półrocza 2010 roku.....	11
1.3 Bezrobotni z miasta Częstochowy zarejestrowani w Powiatowym Urzędzie Pracy w Częstochowie powyżej 12 miesięcy. Stan na koniec II półrocza 2010 roku.....	15
1.4 Napływ bezrobotnych według zawodów w mieście Częstochowa. Stan na koniec II półrocza 2010 roku.....	20
2. Analiza ofert pracy pozyskanych w mieście Częstochowa według zawodów (grup zawodów) w II półroczu 2010 roku.....	25
3. Analiza zawodów deficytowych i nadwyżkowych.....	28
3.1 Ranking zawodów deficytowych i nadwyżkowych według wskaźnika intensywności nadwyżki (deficytu) zawodów.....	30
3.2 Ranking zawodów generujących długotrwale bezrobocie w mieście Częstochowa.....	35
3.3 Bezrobotni według rodzaju działalności ostatniego miejsca pracy oraz oferty pracy w II półroczu 2010 roku.....	39
WNIOSKI.....	42

WSTĘP

8 godzin dziennie → 40 godzin tygodniowo → 2120 godzin rocznie

Tyle zajmuje praca przeciętnemu Polakowi. Zważywszy, że doba liczy 24 godziny, nietrudno obliczyć, iż 1/3 dziennego czasu poświęcana jest na obowiązki zawodowe. Jednoznacznie można zatem stwierdzić, że praca odgrywa niebagatelną rolę w życiu każdego człowieka. Obok zapewniania środków utrzymania, daje poczucie sprawstwa, pozwala na samorealizację i zaspokaja poczucie przynależności do danej grupy. Aktywność zawodowa kształtuje poglądy i postawy jednostki wobec tego, co robi, wobec współpracowników, podwładnych lub przełożonych i w końcu wobec zadań, które realizuje. Czynniki te sprawiają, że wybór charakteru i miejsca pracy jest niezwykle istotną kwestią.

Polski rynek pracy zmienia się w bardzo szybkim tempie. Jest to przede wszystkim wynikiem adaptowania się naszej gospodarki do realiów panujących na globalnym rynku pracy. Dlatego warto zdawać sobie sprawę, że w Polsce pojawią się zawody, których jeszcze nie znamy, a którymi potencjalnie już warto się zainteresować.

W celu podejmowania skutecznych działań zmierzających do łagodzenia skutków bezrobocia oraz promocji zatrudnienia wprowadzono monitoring zawodów deficytowych i nadwyżkowych. Wdrożenie monitoringu ma zapewnić systematyczną obserwację zjawisk zachodzących na rynku pracy pod względem kształtowania popytu na pracę i podaży zasobów pracy w przekroju terytorialno – zawodowym oraz określić odpowiednie kierunki kształcenia zawodowego.

Monitoring zawodów deficytowych i nadwyżkowych jest sporządzany w okresach półrocznych w oparciu o zalecenia metodyczne opracowane przez Departament Rynku Pracy Ministerstwa Pracy i Polityki Społecznej.

Celem monitoringu jest: wskazanie kierunków zmian na poziomie grup zawodowych przy jednoczesnym określeniu zawodów deficytowych i nadwyżkowych; pomoc w wyborze optymalnych kierunków kształcenia i podnoszenia kwalifikacji na szkoleniach; ułatwienie przygotowywania, wdrażania i realizacji programów specjalnych na rzecz aktywizacji osób bezrobotnych; systematyczne modyfikowanie struktury i treści kształcenia zawodowego w szkołach, a także stworzenie bazy informacyjnej dla instytucji zainteresowanych problematyką rynku pracy.

Praca to celowa (świadoma) działalność człowieka, polegająca na przekształcaniu dóbr przyrody i przystosowaniu ich do zaspokajania potrzeb ludzkich

Praca jest stymulatorem do zaspokajania potrzeb intelektualnych

Praca jest jedną z podstawowych działalności człowieka

Podstawą opracowania monitoringu zawodów deficytowych i nadwyżkowych są:

- ❖ załącznik 3 do sprawozdania MPiPS-01 – *Bezrobotni oraz oferty pracy według zawodów i specjalności za II półrocze 2010 roku*,
- ❖ załącznik 2 do sprawozdania MPiPS-01 – *Bezrobotni według rodzaju działalności ostatniego miejsca pracy oraz oferty pracy*,
- ❖ Polska Klasyfikacja Działalności obowiązująca na mocy rozporządzenia Rady Ministrów z dnia 24 grudnia 2007 roku (Dz. U. Nr 251 poz. 1885),
- ❖ Ustawa o promocji zatrudnienia i instytucjach rynku pracy (Dz. U. z 2008 roku Nr 69, poz. 415 z późniejszymi zmianami),
- ❖ Rozporządzenie Ministra Gospodarki i Pracy z dnia 27 kwietnia 2010 roku w sprawie Klasyfikacji zawodów i specjalności (Dz. U. Nr 82, poz. 537) na potrzeby rynku pracy oraz zakresu jej stosowania.

Klasyfikacja zawodów i specjalności jest pięciopoziomowym, hierarchicznie usystematyzowanym zbiorem zawodów i specjalności występującym na rynku pracy. Grupuje poszczególne zawody (specjalności) w coraz bardziej zagregowane grupy oraz ustala ich symbole i nazwy. Struktura klasyfikacji oparta jest na systemie pojęć, z których najważniejsze to: zawód, specjalność, umiejętności oraz kwalifikacje zawodowe.

W efekcie struktura klasyfikacji obejmuje: 10 grup wielkich, 43 grupy duże (jako wewnętrzny podział grup wielkich), 132 grupy średnie (jako wewnętrzny podział grup dużych) i 444 grupy elementarne (jako wewnętrzny podział grup średnich), przy czym grupy elementarne obejmują 2 360 zawodów i specjalności.

Bezrobotni rejestrowani w urzędach pracy klasyfikowani są według zawodu, do wykonywania którego muszą mieć odpowiednie kwalifikacje potwierdzone świadectwem szkolnym lub innym dokumentem, bądź odpowiedni staż pracy.

Natomiast osoby bez zawodu to osoby:

- ❖ nie posiadające kwalifikacji do wykonywania jakiegokolwiek zawodu, poświadczonych świadectwem, dyplomem ukończenia szkoły lub zaświadczeniem instytucji szkoleniowej o ukończeniu odpowiedniego kursu,
- ❖ nie posiadające udokumentowanej ciągłości pracy w okresie minimum 1 roku na tym samym stanowisku.

W grupie osób bez zawodu znajdują się przede wszystkim bezrobotni z wykształceniem gimnazjalnym, podstawowym i niepełnym podstawowym oraz osoby posiadające wykształcenie średnie ogólnokształcące, które nie posiadają dyplomu, świadectwa, zaświadczenia uprawniającego do wykonywania danego zawodu lub stażu pracy dłuższego niż 1 rok w danym zawodzie.

Zawód deficytowy to zawód, na który występuje na rynku pracy wyższe zapotrzebowanie, niż liczba osób poszukujących pracy w tym zawodzie.

Zawód nadwyżkowy to zawód, na który występuje na rynku pracy mniejsze zapotrzebowanie, niż liczba osób poszukujących pracy w tym zawodzie.

Zawody deficytowe i nadwyżkowe wyznaczane są w oparciu o następujące mierniki:

- ❖ średnią miesięczną nadwyżkę (deficyt) podaży siły roboczej,
- ❖ wskaźnik intensywności nadwyżki (deficytu) zawodów,
- ❖ wskaźnik długotrwałego bezrobocia,
- ❖ wskaźnik szansy uzyskania oferty pracy,
- ❖ strukturę bezrobotnych i ofert pracy według zawodów i PKD.

1. ANALIZA BEZROBOCIA W MIEŚCIE CZĘSTOCHOWA WEDŁUG ZAWODÓW (GRUP ZAWODÓW)

1.1 Bezrobotni według zawodów w mieście Częstochowa. Stan na koniec II półrocza 2010 roku.

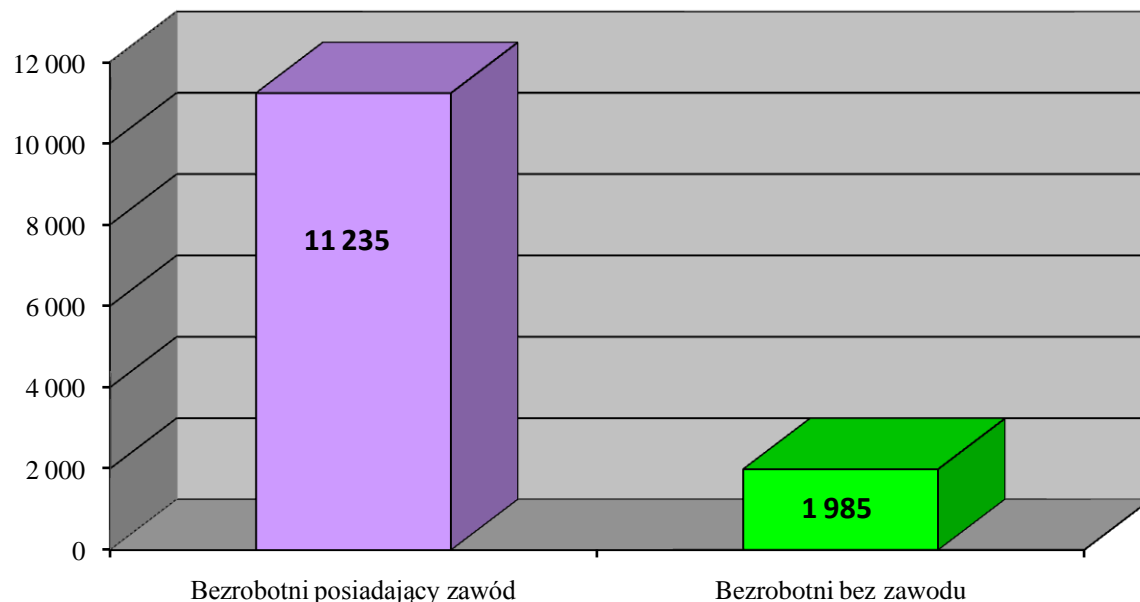
Według stanu na koniec II półrocza 2010 roku w Powiatowym Urzędzie Pracy w Częstochowie zarejestrowanych było 13 220 osób, w tym 6 359 kobiet z terenu miasta Częstochowy. Na koniec I półrocza 2010 roku w ewidencji osób bezrobotnych i poszukujących pracy tut. Urzędu figurowały 12 244 osoby, w tym 5 678 kobiet. Nastąpił zatem znaczny wzrost liczby osób bezrobotnych o 976, w tym o 681 kobiet.

Wśród wszystkich zarejestrowanych na koniec II półrocza 2010 roku 1985 osób to bezrobotni bez zawodu, mianowicie:

- ❖ nieposiadający świadectwa ukończenia szkoły zapewniającej konkretny zawód bądź dokumentu potwierdzającego uczestnictwo w szkoleniu zawodowym
- ❖ niepracujący przez minimum jeden rok na tym samym stanowisku.

Z ogółu zarejestrowanych 11 235 osób to bezrobotni, którzy legitymowali się kwalifikacjami zawodowymi lub co najmniej rocznym doświadczeniem w danym zawodzie.

Wykres 1 Osoby bezrobotne posiadające zawód, a osoby bez zawodu (stan na II półrocze 2010 roku)



Porównując II i I półrocze 2010 roku nastąpił wzrost bezrobocia o 976 osób.

Analizując powyższe dane można zauważyć znaczną dysproporcję w liczebności obu grup. Bezrobotni bez zawodu stanowili 15,01% ogółu zarejestrowanych na koniec II półrocza 2010 roku. Warto podkreślić, iż w tym gronie niewielki odsetek to absolwenci – 143 osoby, czyli 7,20%. Taki stan rzeczy potwierdza ogólnie panującą tendencję kształcenia ustawicznego. Ta z kolei, jest wymuszona po części przez rosnące wymagania pracodawców, a z drugiej strony przez świadomość młodego pokolenia, które dąży do bycia konkurencyjnym na rynku pracy.

Na podstawie zestawienia danych dotyczących miasta Częstochowy z II i I półrocza 2010 roku można jednoznacznie wskazać zawody, które skupiały największą liczbę bezrobotnych (**Tabela 1**).

Tabela 1 Zawody generujące największą liczbę bezrobotnych

Nazwa zawodu	II półrocze 2010 roku	I półrocze 2010 roku
Sprzedawca	981 * 7,42% **	863 * 7,04% **
Ślusarz	360 2,72%	373 3,04%
Technik prac biurowych	276 2,08%	282 2,30%
Technik ekonomista	267 2,01%	270 2,20%
Sprzątaczką biurową	215 1,62%	187 1,52%
Robotnik budowlany	210 1,58%	173 1,41%
Krawiec	201 1,52%	211 1,72%
Murarz	186 1,40%	167 1,36%
Technik mechanik	165 1,24%	191 1,56%
Robotnik pomocniczy w przemyśle	164 1,24%	161 1,31%
Magazynier	155 1,17%	140 1,14%
Szwaczka	155 1,17%	143 1,16%
Specjalista do spraw marketingu i handlu	130 0,98%	112 0,91%
Mechanik samochodów osobowych	123 0,93%	129 1,05%
Kucharz	118 0,89%	110 0,89%
Technik budownictwa	109 0,82%	115 0,93%
Kierowca samochodu ciężarowego	105 0,79%	93 0,75%

* liczba osób

** procentowy udział w ogólnej liczbie bezrobotnych

W ostatnich dwóch latach sprzedawca i ślusarz to zawody o największej liczbie bezrobotnych.

Zastanawiającym jest fakt, iż pomimo dużego zainteresowania pracodawców osobami posiadającymi kwalifikacje w zawodzie sprzedawca, nadal ta grupa zawodowa generuje największe bezrobocie. Czym taka sytuacja jest spowodowana? Biorąc pod uwagę znikomy udział procentowy osób młodych, tj. 1,32% do ogółu bezrobotnych reprezentujących zawód sprzedawcy, można wywnioskować, że to przede wszystkim osoby spoza kategorii absolwentów mają trudności z przystosowaniem zawodowym oraz spełnianiem oczekiwań zawodowych pracodawców w sektorze handlu. Zgłaszane oferty najczęściej pochodzą z branży ogólnospożywczej, która nie jest przez nie preferowana.

Analiza bezrobotnych według 2-cyfrowych grup zawodowych wykazała, że na koniec II półrocza 2010 roku największa ich liczba znajdowała się w grupie **Sprzedawcy i pokrewni**. Obejmowała ona 10,70% ogółu zarejestrowanych, gdzie większość stanowiły następujące grupy elementarne:

- ❖ sprzedawcy sklepowi (ekspedienci) – 9,72%
- ❖ kasjerzy i sprzedawcy biletów – 0,48%
- ❖ pracownicy sprzedaży i pokrewni gdzie indziej niesklasyfikowani – 0,16%.

We wspomnianej grupie kobiety stanowiły 18,12% badanej populacji.

Kolejną pod względem liczebności grupą byli **Robotnicy obróbki metali, mechanicy maszyn i urządzeń i pokrewni** – 8,82% wszystkich bezrobotnych. W obrębie tejże grupy dominowały:

- ❖ ślusarze i pokrewni – 3,39%
- ❖ mechanicy pojazdów samochodowych – 1,72%
- ❖ ustawiacze i operatorzy obrabiarek do metali i pokrewni – 1,13%.

Współudział kobiet równy był wartości 0,62%.

Robotnicy w przetwórstwie spożywczym, obróbce drewna, produkcji wyrobów tekstylnych i pokrewni zajmowali dalsze miejsce obejmując 8,36% ogółu bezrobotnych. W ramach tej grupy zawierali się kolejno:

- ❖ krawcy, kuśnierze, kapelusznicy i pokrewni – 1,94%
- ❖ obuwnicy i pokrewni – 1,76%
- ❖ szwaczki, hafciarki i pokrewni – 1,44%.

Żeński udział w tej grupie wynosił 9,99%.

W dużej grupie stanowiącej 7,21% ogółu bezrobotnych – **Robotnicy budowlani i pokrewni (z wyłączeniem elektryków)** – najwięcej bezrobotnych generowali:

- ❖ murarze i pokrewni – 1,65%
- ❖ hydraulicy i monterzy instalacji sanitarnych – 1,47%
- ❖ malarze i pokrewni – 0,75%.

Znikoma część, tj. 0,25% przypadła na kobiety.

Następna co do wielkości grupą zawodową byli **Robotnicy pomocniczy w górnictwie, przemyśle, budownictwie i transporcie** stanowiący 6,37% ogółu bezrobotnych, wśród której przeważali:

- ❖ robotnicy przy pracach prostych w przemyśle gdzie indziej niesklasyfikowani – 2,58%
- ❖ robotnicy pomocniczy w budownictwie ogólnym – 1,86%
- ❖ pakowacze – 0,97%

Procentowy udział kobiet w tej grupie osiągnął wartość 3,77.

W grupie *Średni personel nauk fizycznych, chemicznych i technicznych* znajdowało się 6,02% zarejestrowanych bezrobotnych. Dominujące tu grupy elementarne to:

- ❖ technicy mechanicy – 1,92%
- ❖ technicy budownictwa – 1,32%
- ❖ technicy nauk fizycznych i technicznych gdzie indziej niesklasyfikowani – 0,92%

Kobiety zaliczane do ww. grupy stanowiły 4,16% tej kategorii bezrobotnych.

Średni personel do spraw biznesu i administracji to kolejna grupa, której liczebność wynosiła 5,15% analizowanej populacji, a do której zalicza się:

- ❖ średni personel do spraw statystyki i dziedzin pokrewnych – 2,40%
- ❖ przedstawiciele handlowych – 0,74%
- ❖ księgowych – 0,67%.

Liczba bezrobotnych kobiet przyjęła wartość 7,94% reprezentowanej grupy.

Na dalszym miejscu plasowali się *Pracownicy usług osobistych* – 4,63% ogółu bezrobotnych, z następującymi grupami elementarnymi:

- ❖ kucharze – 1,25%
- ❖ gospodarze budynków – 0,98%
- ❖ fryzjerzy – 0,72%

Na kobiety przypadło 6,70% ogółu bezrobotnych analizowanej grupy.

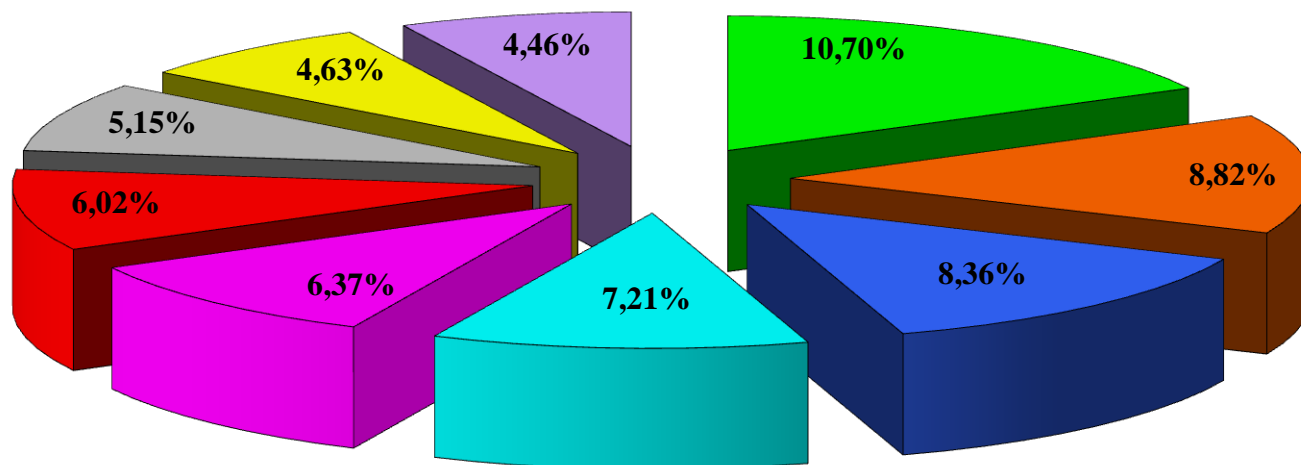
Specjaliści do spraw ekonomicznych i zarządzania stanowili 4,46% ogółu bezrobotnych, przy udziale następujących grup:

- ❖ specjaliści do spraw administracji i rozwoju – 1,55%
- ❖ specjaliści do spraw reklamy i marketingu – 1,24%
- ❖ specjaliści do spraw zarządzania zasobami ludzkimi – 0,61%

We wspomnianej grupie kobiety stanowiły 6,38% badanej populacji.

Pozostałe grupy skupiały znikomą liczbę osób bezrobotnych, która nie przekraczała 4%.

Wykres 2 Duże grupy zawodowe o największej liczbie bezrobotnych



- Sprzedawcy i pokrewni
- Robotnicy obróbki metali, mechanicy maszyn i urządzeń i pokrewni
- Robotnicy w przetwórstwie spożywczym, obróbce drewna, produkcji wyrobów tekstylnych i pokrewni
- Robotnicy budowlani i pokrewni (z wyłączeniem elektryków)
- Robotnicy pomocniczy w górnictwie, przemyśle, budownictwie i transporcie
- Średni personel nauk fizycznych, chemicznych i technicznych
- Średni personel do spraw biznesu i administracji
- Pracownicy usług osobistych
- Specjaliści do spraw ekonomicznych i zarządzania

Biorąc pod uwagę dane zawarte na wykresie można wskazać grupy zawodowe proporcjonalnie nieliczne w stosunku do reszty, takie jak: pracownicy usług osobistych czy specjaliści do spraw ekonomicznych i zarządzania. Gdzie upatrywać przyczyn takiego stanu rzeczy?

Usługa - działanie podejmowane zwykle w celach zarobkowych w celu zaspokojenia potrzeb innego człowieka lub organizacji.

Postęp cywilizacyjny zdeterminował poprawę komfortu życia człowieka, co spowodowało wzrost zapotrzebowania w tej branży. Ponadto prognozy ekonomiczne pokazują, że do 2015 roku w krajach Unii Europejskiej liczba pracujących może zwiększyć się nawet o 13 milionów osób w różnych sektorach. Niemniej jednak przyszłość należy do sektora usług. W 27 krajach europejskich zatrudnienie w usługach rynkowych zwiększy się o 20%, a w Polsce nawet o 30%.¹

¹ http://www.bfkk.pl/rynek_pracy/zawodyprzyszlosci.html

1.2 Bezrobotni zarejestrowani w okresie do 12 miesięcy od dnia ukończenia nauki według zawodów w mieście Częstochowa. Stan na koniec II półrocza 2010 roku.

Powołując się na raport przygotowany przez specjalistów z Międzynarodowej Organizacji Pracy (MOP) i Międzynarodowy Instytut Studiów Społecznych², można jednoznacznie stwierdzić, iż od początku światowego kryzysu bezrobocie wśród osób młodych od 15-25 lat sukcesywnie wzrasta. Czy taki stan rzeczy ma również odzwierciedlenie na częstochowskim rynku pracy? Według stanu na koniec II półrocza 2010 roku w ewidencji Powiatowego Urzędu Pracy w Częstochowie figurowało 550 osób z miasta Częstochowy w okresie do 12 miesięcy od dnia ukończenia nauki, co stanowiło 4,16% ogółu zarejestrowanych. Tendencję wzrostową potwierdzają dane z I półrocza 2010 roku, gdzie liczba bezrobotnych absolwentów osiągnęła wartość – 314.

Warto podkreślić, iż udział kobiet w tej grupie wynosił 58,7%, co unaocznia ich gorszą sytuację na rynku pracy. Z ogólnie dostępnych danych GUS³ wynika, że bezrobocie panujące wśród kobiet jest wyższe niż mężczyzn. Paradoksalnie, choć nierzadko lepiej wykształcone, stanowią one większy odsetek pozostających bez pracy. Przyczyn takiego stanu rzeczy można się doszukiwać w dotychczasowym systemie gospodarczym, tudzież w patriarchalnym podejściu społecznym.

Opisując grupę bezrobotnych absolwentów, należy wspomnieć o zawodach, które nie gwarantowały szybkiego podjęcia zatrudnienia po zakończeniu edukacji w analizowanym okresie. Do tych zawodów należały:

- ❖ pedagog – 17 osób
- ❖ specjalista zastosowań informatyki – 15 osób
- ❖ sprzedawca – 13 osób
- ❖ specjalista do spraw marketingu i handlu – 9 osób
- ❖ specjalista ochrony środowiska – 9 osób
- ❖ pozostali specjaliści do spraw zarządzania i organizacji – 9 osób
- ❖ specjalista administracji publicznej – 9 osób
- ❖ inżynier organizacji i planowania produkcji – 8 osób
- ❖ inżynier budownictwa – 8 osób
- ❖ nauczyciel języka angielskiego – 7 osób
- ❖ technik masażysta – 7 osób
- ❖ fizjoterapeuta – 6 osób
- ❖ specjalista do spraw rachunkowości – 6 osób
- ❖ ekonomista – 6 osób

Alarmująco wzrasta bezrobocie wśród absolwentów.

Zawód pedagoga należy do profesji, na którą na rynku częstochowskim nie ma wystarczającego popytu. Może to wynikać ze specyfiki kształcenia wyższego w tym regionie. W Częstochowie kierunek pedagogiczny cieszy się dużą popularnością z racji szerokiego wachlarza

specjalności oferowanych przez

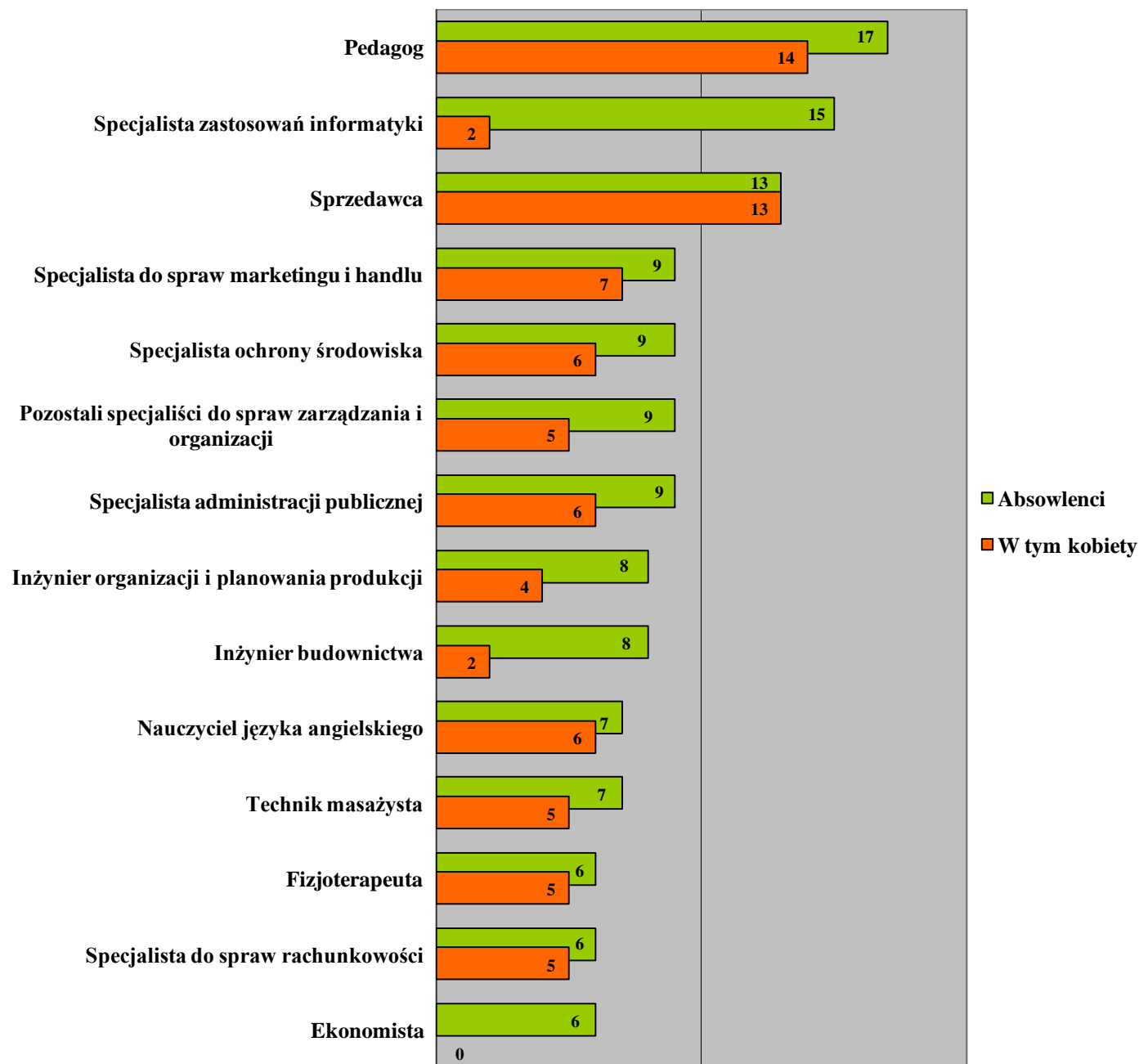
tutejsze uczelnie wyższe. Zatem nieuniknioną konsekwencją jest nasycenie lokalnego rynku pracy specjalistami w tej dziedzinie.

Zawód pedagoga w największym stopniu zagrożony jest bezrobociem.

² <http://wiadomosci.onet.pl/swiat/wzrost-bezrobocia-wsrod-mlodych-ludzi,1,3542780,wiadomosc.html>

³ www.stat.gov.pl/gus

Wykres 3 Zawody generujące największą liczbę bezrobotnych absolwentów



Biorąc pod uwagę powyższe dane nie trudno zaklasyfikować pewne zawody jako sfeminizowane bądź typowo męskie. Kobiety najczęściej wybierają zawody stereotypowo przypisywane płci żeńskiej, jak choćby pedagog czy sprzedawca, pomijając przy tym kierunki ścisłe. Takie preferencje skutkują zauważalną przewagą mężczyzn wśród informatyków oraz inżynierów budownictwa. W pozostałych zawodach tak wyraźne dysproporcje zacierają się.

Analiza bezrobotnych absolwentów według 2-cyfrowych grup zawodowych wykazała, że na koniec II półrocza 2010 roku największa ich liczba znajdowała się w grupie **Specjaliści nauk fizycznych, matematycznych i technicznych**. Obejmowała ona 20,14% ogółu zarejestrowanych, gdzie większość stanowiły następujące grupy elementarne:

- ❖ inżynierowie górnictwa, metalurgii i pokrewni – 3,19%
- ❖ inżynierowie do spraw przemysłu i produkcji – 2,94%
- ❖ inżynierowie budownictwa – 2,70%.

We wspomnianej grupie kobiety stanowiły 16,33% badanej populacji.

Kolejną pod względem liczebności grupą byli **Specjaliści do spraw ekonomicznych i zarządzania** – 17,93% wszystkich bezrobotnych. W obrębie tejże grupy dominowały:

- ❖ specjaliści do spraw administracji i rozwoju – 5,15%
- ❖ specjaliści do spraw zarządzania i organizacji – 2,70%
- ❖ analitycy finansowi / specjaliści do spraw reklamy i marketingu – 2,21%.

Współdział kobiet równy był wartości 21,11%.

Specjaliści z dziedziny prawa, dziedzin społecznych i kultury zajmowali dalsze miejsce obejmując 12,53% ogółu bezrobotnych. W ramach tej grupy zawierali się kolejno:

- ❖ specjaliści z dziedziny prawa gdzie indziej niesklasyfikowani – 2,70%
- ❖ filolodzy i tłumacze – 2,45%
- ❖ filozofowie, historycy i politolodzy – 1,71%.

Żeński udział w tej grupie wynosił 13,14%.

W dużej grupie stanowiącej 10,81% – **Specjaliści nauczania i wychowania** – najwięcej bezrobotnych generowali:

- ❖ nauczyciele gimnazjów i szkół ponadgimnazjalnych (z wyjątkiem nauczycieli kształcenia zawodowego) – 4,42%
- ❖ wizytatorzy i specjaliści metod nauczania – 4,17%
- ❖ nauczyciele szkół podstawowych – 1,22%.

Część tej grupy, tj. 12,74% przypadała na kobiety.

Następna, co do wielkości grupą zawodową, był **Średni personel do spraw zdrowia**, stanowiący 5,65% ogółu bezrobotnych, wśród której przeważali:

- ❖ technicy fizjoterapii i masażyści – 1,71%
- ❖ średni personel ochrony środowiska, medycyny pracy i bhp – 1,47%
- ❖ technicy farmaceutyczni – 0,71%.

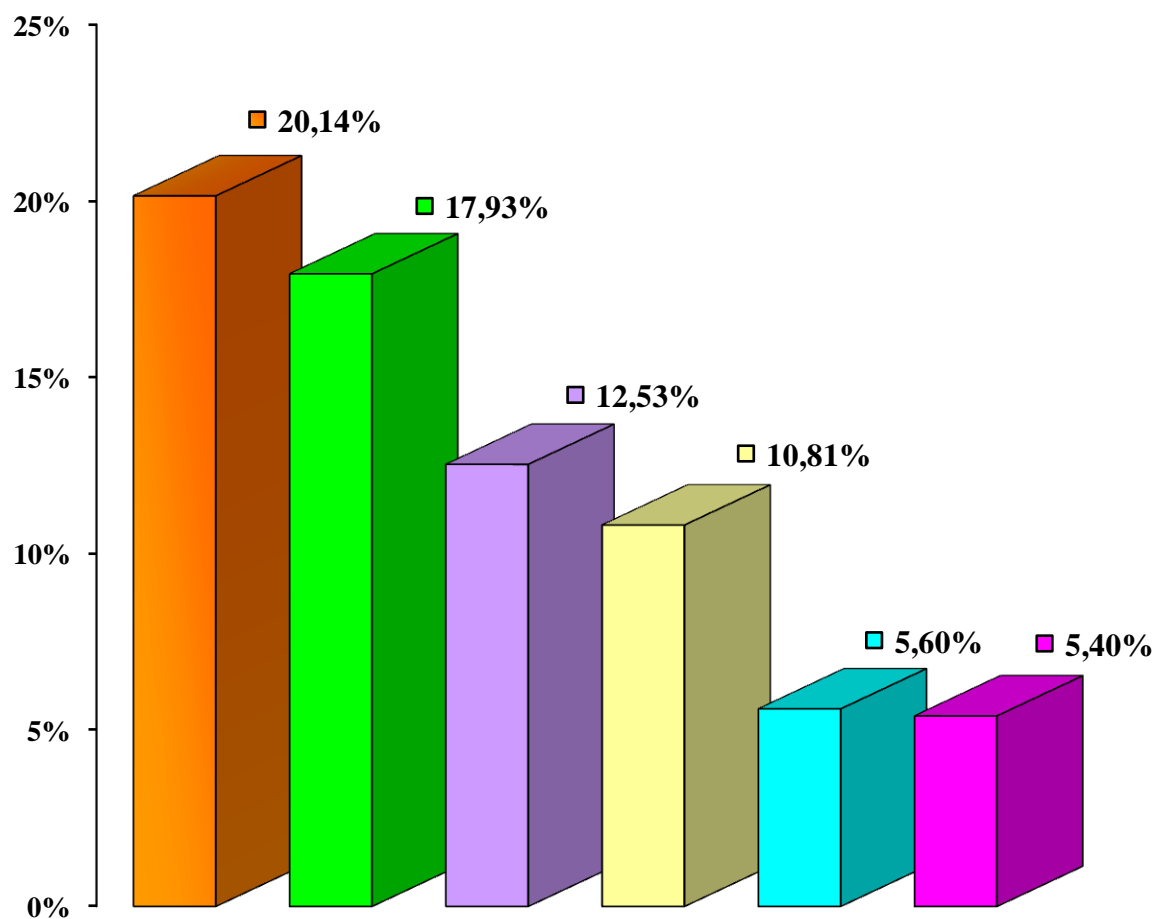
Procentowy udział kobiet w tej grupie osiągnął wartość 5,97.

W grupie *Specjaliści do spraw technologii informacyjno-komunikacyjnych* znajdowało się 5,40% zarejestrowanych bezrobotnych. Dominujące tu grupy elementarne to:

- ❖ analitycy systemowi i specjaliści do spraw rozwoju aplikacji komputerowych gdzie indziej niesklasyfikowani – 3,93%
- ❖ specjaliści do spraw rozwoju systemów informatycznych / programiści aplikacji – 0,49%
- ❖ administratorzy systemów komputerowych / specjaliści do spraw sieci komputerowych – 0,24%.

Kobiety zaliczane do ww. grupy stanowiły 1,59% tej kategorii bezrobotnych.

Wykres 4 Struktura bezrobotnych absolwentów według 2-cyfrowej klasyfikacji grup zawodowych

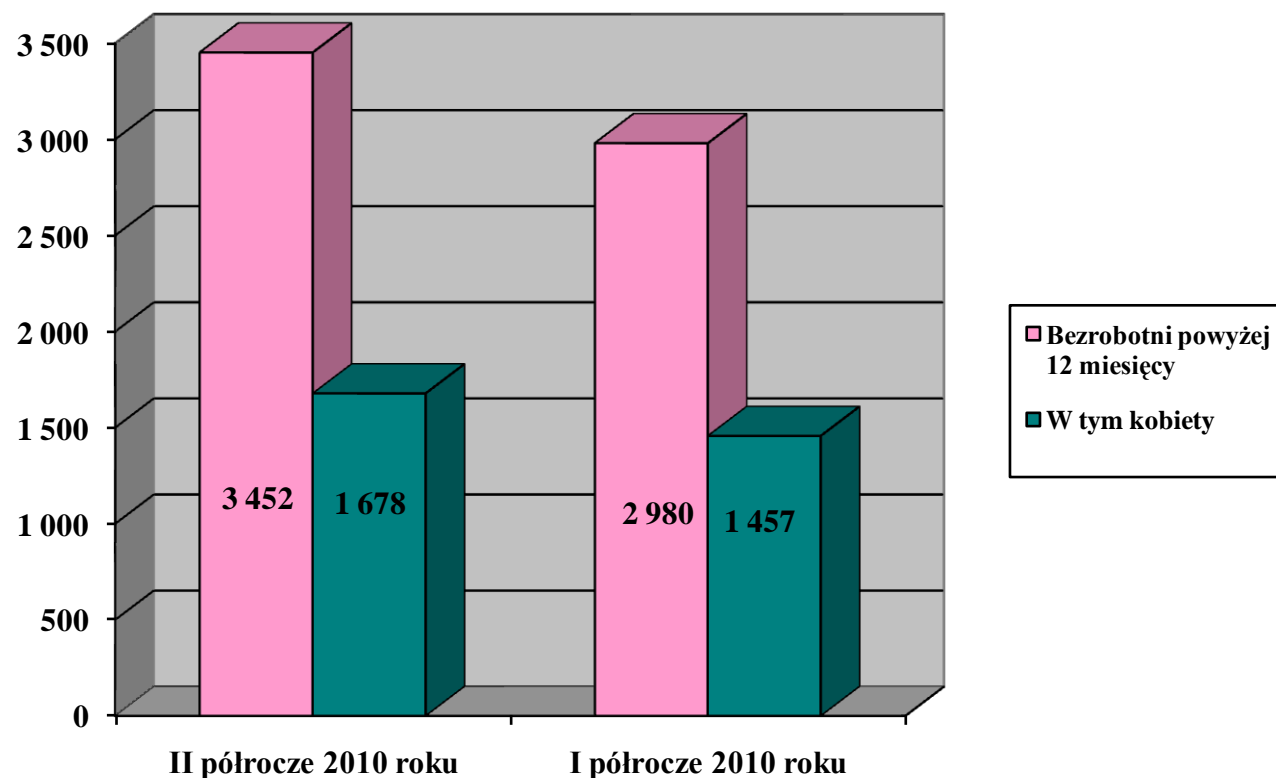


Wiodącą grupą w tej kategorii są specjaliści nauk fizycznych, matematycznych i technicznych. Taki stan rzeczy może być spowodowany specyficznymi zawodami, które znajdują się w jej obrębie, m. in.: fizycy i astronomowie, specjaliści nauk o Ziemi, czy urbaniści i inżynierowie ruchu drogowego. Zapotrzebowanie bowiem na tego typu specjalistów jest jednostkowe. Przeciwnie natomiast są specjaliści do spraw technologii informacyjno - komunikacyjnych, którzy są poszukiwani na rynku pracy. Duży nacisk na technologie informatyczne przy jednocześnie dynamicznym rozwoju branży komunikacyjnej sprawia, że profesjonaliści w tej dziedzinie są cenni dla pracodawców, tym samym niejednokrotnie bywają przechwytywani przez konkurencję.

1.3 Bezrobotni z miasta Częstochowy zarejestrowani w Powiatowym Urzędzie Pracy w Częstochowie powyżej 12 miesięcy. Stan na koniec II półrocza 2010 roku.

Osoby pozostające bez pracy powyżej 12 miesięcy stanowiły na koniec II półrocza 2010 roku 26,11% ogółu zarejestrowanych z miasta Częstochowy, a ich liczba wynosiła 3 452 osoby. W tej grupie znalazło się 1 678 kobiet, co dało porównywalny udział obu płci w opisywanej kategorii.

Wykres 5 Poziom bezrobocia wśród osób zarejestrowanych powyżej 12 miesięcy na koniec II i I półrocza 2010 roku

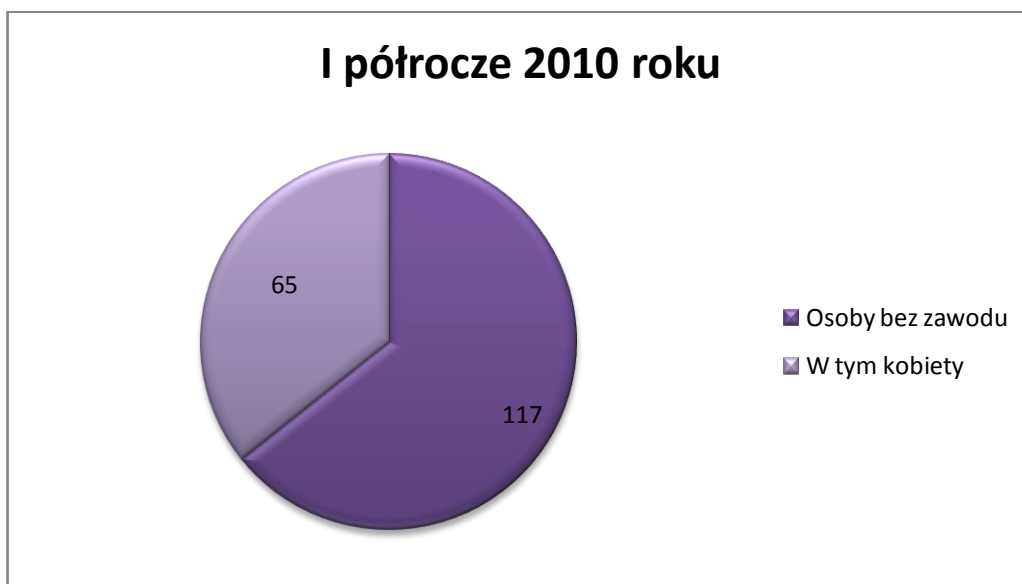
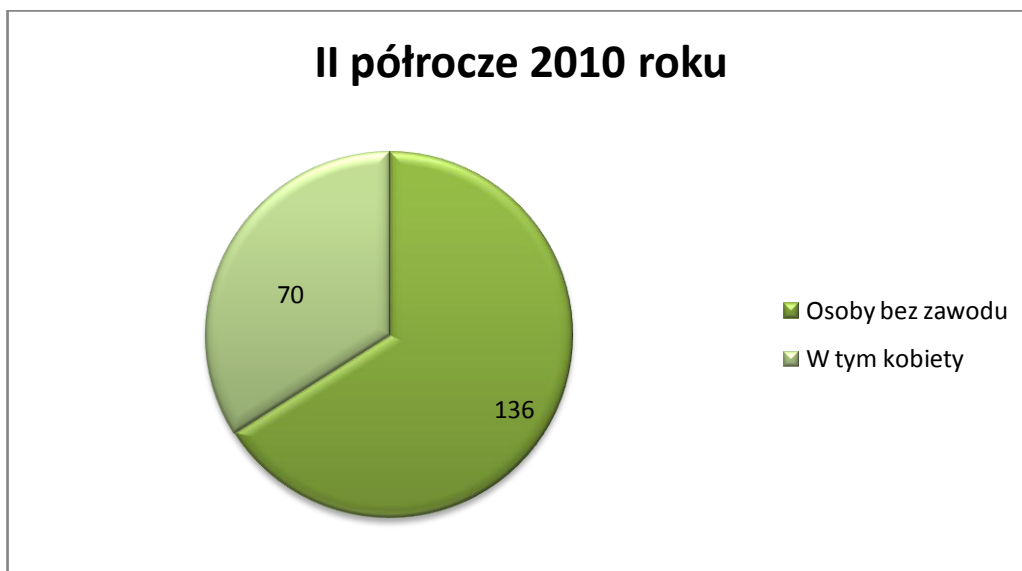


Procentowy udział wśród osób długotrwale bezrobotnych według płci:
Kobiety - 48,60%
Mężczyźni - 51,40%

Porównując oba półrocza 2010 roku można jednoznacznie stwierdzić, iż bezrobocie na terenie miasta Częstochowy wzrasta. Tendencja przekłada się na dane liczbowe ukazujące zwiększenie ilości zarejestrowanych powyżej 12 miesięcy o 472 osoby. Warto podkreślić, że proporcje w aspekcie ilościowym kobiet i mężczyzn nie uległy znaczącej zmianie, dowodząc tym samym o rozprzestrzenianiu się zjawiska bezrobocia niezależnie od płci.

Podobnie jak w poprzednich grupach, tu także pojawiły się osoby bez zawodu, które mają wpływ na zjawisko długotrwałego bezrobocia.

Wykres 6 Udział osób bez zawodu w grupie bezrobotnych powyżej 12 miesięcy



Niepokojącym jest fakt, że wśród długotrwale bezrobotnych przeważający odsetek – 93,14% to osoby posiadające konkretne kwalifikacje zawodowe. Nasuwa się zatem pytanie, dlaczego wykwalifikowani pracownicy nie są atrakcyjni dla potencjalnych pracodawców? Zważywszy, że opisywana grupa nie podjęła zatrudnienia przez okres roku i dłużej, przyczyn można by się doszukiwać w psychologicznych skutkach pozostawania bez pracy: obniżonej aktywności życiowej, utracie wiary we własne możliwości, wyuczzonej bezradności i ogólnym zniechęceniu do nabywania nowych umiejętności.

Stosunkowo niewielki odsetek 6,86% osób długotrwale bezrobotnych nie posiada żadnych kwalifikacji zawodowych.

Na podstawie zestawienia danych dotyczących miasta Częstochowy z II i I półrocza 2010 roku można jednoznacznie wskazać zawody, które skupiały największą liczbę bezrobotnych powyżej 12 miesięcy (**Tabela 2**).

Tabela 2 Przekrój zawodów najczęściej występujących wśród osób długotrwale bezrobotnych

Nazwa zawodu	II półrocze 2010 roku	I półrocze 2010 roku
Sprzedawca	277	233
Ślusarz	130	122
Technik ekonomista	113	97
Technik prac biurowych	85	79
Sprzątaczką biurowa	85	67
Murarz	75	63
Krawiec	71	54
Robotnik pomocniczy w przemyśle	71	65
Robotnik budowlany	62	40
Technik mechanik	58	65
Mechanik samochodów osobowych	51	45
Szwaczka	44	33
Technik budownictwa	38	30
Magazynier	37	29
Tokarz w metalu	32	23
Cholewkarz	31	28
Przędzacz	30	36
Elektromonter (elektryk zakładowy)	30	30
Pakowacz	30	28

Dokonując analizy całego 2010 roku można zaobserwować utrzymującą się tendencję w zakresie zawodów generujących długotrwałe bezrobocie. Niezmiennie, profesje typu: sprzedawca, ślusarz, technik ekonomista, technik prac biurowych i sprzątaczką biurowa dominują w zawodach zagrożonych długotrwałym bezrobociem.

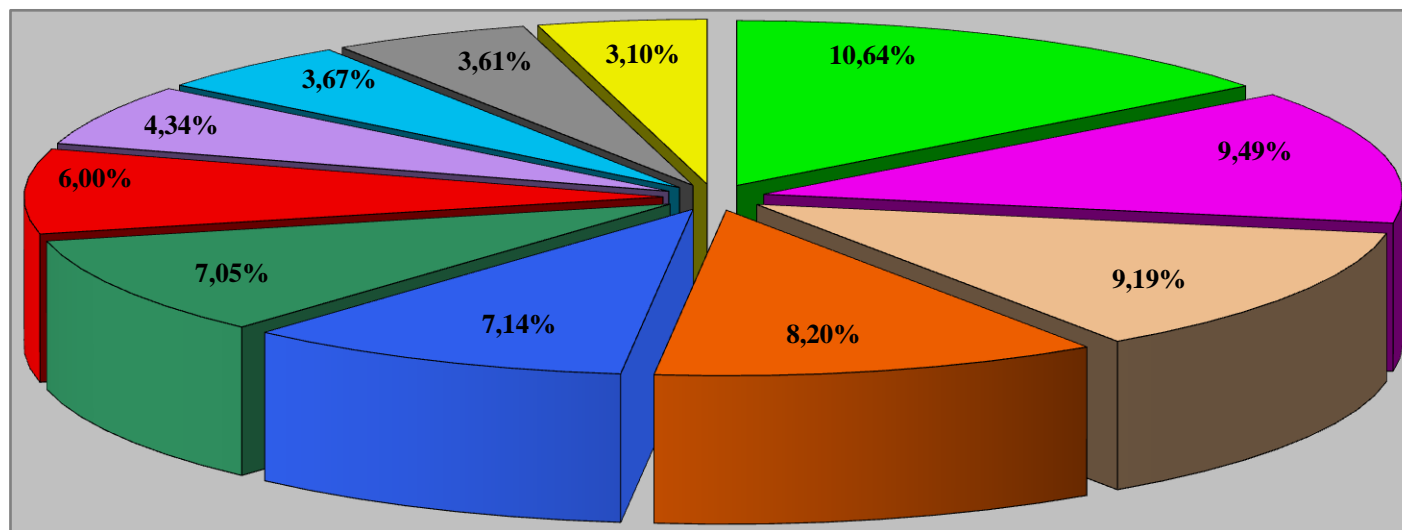
Struktura osób bezrobotnych pozostających w rejestrze 12 miesięcy według 2-cyfrowych grup zawodowych kształtowała się następująco:

- ❖ robotnicy obróbki metali, mechanicy maszyn i urządzeń i pokrewni – 10,64%
- ❖ sprzedawcy i pokrewni – 9,49%
- ❖ robotnicy w przetwórstwie spożywczym, obróbce drewna, produkcji wyrobów tekstylnych i pokrewni – 9,19%
- ❖ robotnicy budowlani i pokrewni (z wyłączeniem elektryków) – 8,20%
- ❖ średni personel nauk fizycznych, chemicznych i technicznych – 7,14%
- ❖ robotnicy pomocniczy w górnictwie, przemyśle, budownictwie i transporcie – 7,05%
- ❖ średni personel do spraw biznesu i administracji – 6,00%
- ❖ pracownicy usług osobistych – 4,34%
- ❖ pomoce domowe i sprzątaczkę – 3,67%
- ❖ rzemieślnicy i robotnicy poligraficzni – 3,61%
- ❖ operatorzy maszyn i urządzeń wydobywczych i przetwórczych – 3,10%

W pozostałych grupach zawodowych udział bezrobotnych nie przekraczał 3,00% ogółu zarejestrowanych powyżej 12 miesięcy.

Dokonując analizy porównawczej obu półroczy 2010 roku warto zaznaczyć, iż grupą wiodącą byli niezmiennie *robotnicy obróbki metali i mechanicy maszyn i urządzeń*. Nieco inaczej przedstawiało się uszeregowanie innych grup zawodowych. Drugą co do wielkości grupę w II półroczu 2010 roku stanowili *sprzedawcy i pokrewni*, zajmując czwarte miejsce w I połowie ubiegłego roku. *Robotnicy w przetwórstwie spożywczym, obróbce drewna, produkcji wyrobów tekstylnych i pokrewni* to kolejna grupa występująca w kategorii długotrwale bezrobotnych zastępując *górników i robotników budowlanych z poprzedniego półrocza*.

Wykres 7 Procentowy rozkład długotrwale bezrobotnych według 2-cyfrowych grup zawodowych



- Robotnicy obróbki metali, mechanicy maszyn i urządzeń i pokrewni
- Sprzedawcy i pokrewni
- Robotnicy w przetwórstwie spożywczym, obróbce drewna, produkcji wyrobów tekstylnych i pokrewni
- Robotnicy budowlani i pokrewni (z wyłączeniem elektryków)
- Średni personel nauk fizycznych, chemicznych i technicznych
- Robotnicy pomocniczy w górnictwie, przemyśle, budownictwie i transporcie
- Średni personel do spraw biznesu i administracji
- Pracownicy usług osobistych
- Pomoce domowe i sprzątaczk
- Rzemieślnicy i robotnicy poligraficzni
- Operatorzy maszyn i urządzeń wydobywczych i przetwórczych

1.4 Napływ bezrobotnych według zawodów w mieście Częstochowa. Stan na koniec II półrocza 2010 roku.

W II półroczu 2010 roku w Powiatowym Urzędzie w Częstochowie zarejestrowały się 9 493 osoby, w tym 4 602 kobiety. Spośród ogółu rejestrujących się w tym okresie 1 737 to osoby bez zawodu, co stanowiło 18,29% populacji bezrobotnych. Przedstawione dane potwierdzają cykliczne zjawisko wzrostu bezrobocia w okresie zimowym spowodowane ustaniem prac sezonowych czy wygaśnięciem umów na czas określony⁴.

Tabela 3 Napływ bezrobotnych z podziałem na zawody

Nazwa zawodu	II półrocze 2010 roku
Sprzedawca	651
Ślusarz	201
Technik prac biurowych	167
Technik ekonomista	140
Robotnik budowlany	125
Specjalista do spraw marketingu i handlu	116
Sprzątaczką biurową	114
Magazynier	110
Szwaczka	101
Technik mechanik	100
Krawiec	100
Murarz	98
Kucharz	93
Pedagog	85
Kierowca samochodu ciężarowego	84
Pakowacz	82
Przedstawiciel handlowy	82
Robotnik pomocniczy w przemyśle	77
Robotnik gospodarczy	74
Specjalista zastosowań informatyki	71

Napływ osób bezrobotnych
II półrocze - 9 493 osób
I półrocze - 8 648 osób

Zawód sprzedawca po raz kolejny pojawia się w czołówce stanowisk wyróżniających się dużym bezrobociem. Oferty najczęściej dotyczą branży ogólnospożywczej, a zatrudnienie w tejże nie należy do prestiżowych, często wiążąc się z dużym wysiłkiem fizycznym, niedogodnymi godzinami pracy oraz niskimi zarobkami. Zatem czynniki te mogą powodować sporą rotację wśród zatrudnionych w sektorze handlu. Ponadto powodem tej sytuacji może być dezaktualizacja posiadanych już kwalifikacji przy jednoczesnym braku chęci do zdobywania nowych umiejętności, np. obsługi kas fiskalnych.

⁴ <http://gospodarka.dziennik.pl/praca/artykuly/320707,bezrobocie-zbnow-bije-rekordy-przez-zime.html>

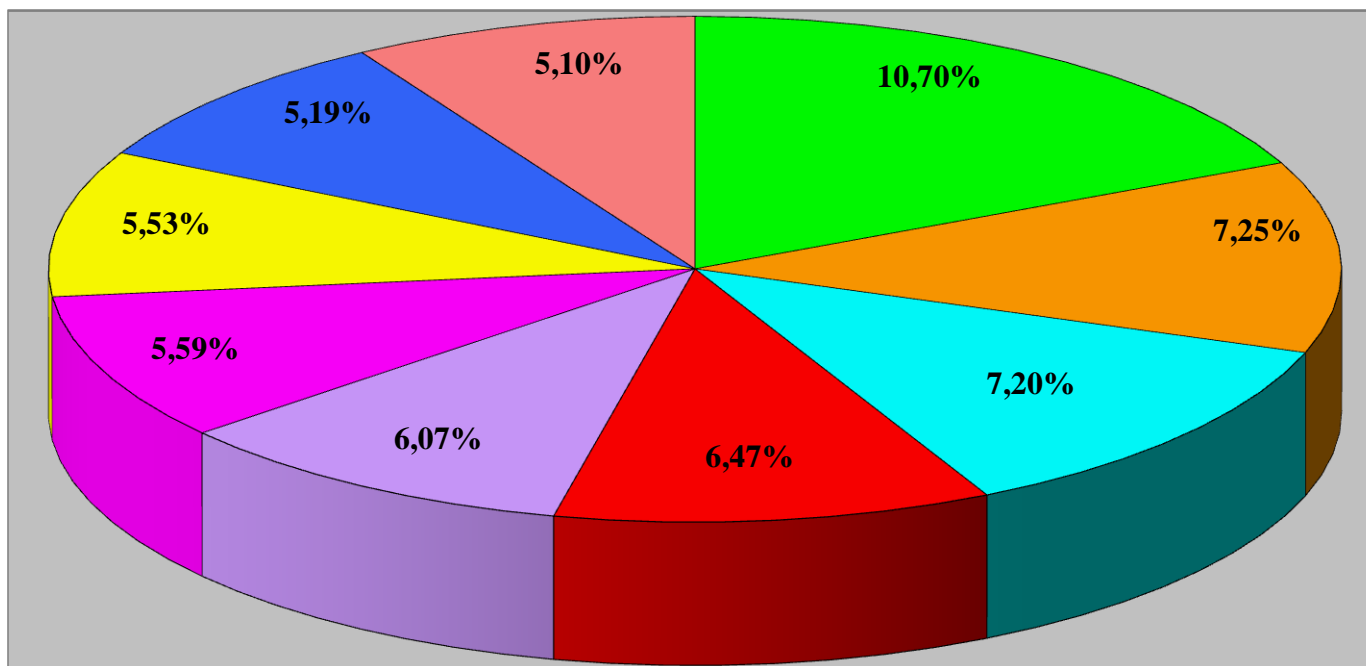
Na dalszych miejscach pojawiły się kolejno następujące zawody: specjalista do spraw badań społeczno-ekonomicznych, technik budownictwa, mechanik samochodów osobowych, pozostali robotnicy przy pracach prostych w przemyśle, specjalista administracji publicznej, ekonomista, kelner, fryzjer, barman, cholewkarz oraz kierowca samochodu osobowego.

Na podstawie zestawienia danych dotyczących miasta Częstochowy na koniec II półrocza 2010 roku można jednoznacznie wskazać 2-cyfrowe grupy zawodowe, w których rejestrowało się najwięcej osób bezrobotnych. Należą do nich:

- ❖ sprzedawcy i pokrewni – 10,70%
- ❖ robotnicy w przetwórstwie spożywczym, obróbce drewna, produkcji wyrobów tekstylnych i pokrewni – 7,25%
- ❖ robotnicy obróbki metali, mechanicy maszyn i urządzeń i pokrewni – 7,20%
- ❖ specjaliści do spraw ekonomicznych i zarządzania – 6,47%
- ❖ robotnicy budowlani i pokrewni (z wyłączeniem elektryków) – 6,07%
- ❖ specjaliści nauk fizycznych, matematycznych i technicznych – 5,59%
- ❖ robotnicy pomocniczy w górnictwie, przemyśle, budownictwie i transporcie – 5,53%
- ❖ średni personel nauk fizycznych, chemicznych i technicznych – 5,19%
- ❖ pracownicy usług osobistych – 5,10%

W pozostałych grupach zawodowych udział bezrobotnych rejestrujących się w Powiatowym Urzędzie Pracy w Częstochowie nie przekraczał 5,00% ogółu zarejestrowanych.

Wykres 8 Grupy zawodowe 2-cyfrowe, w których rejestrowało się najwięcej osób bezrobotnych na koniec II półrocza 2010 roku



- Sprzedawcy i pokrewni
- Robotnicy w przetwórstwie spożywczym, obróbce drewna, produkcji wyrobów tekstylnych i pokrewni
- Robotnicy obróbki metali, mechanicy maszyn i urządzeń i pokrewni
- Specjaliści do spraw ekonomicznych i zarządzania
- Robotnicy budowlani i pokrewni (z wyłączeniem elektryków)
- Specjaliści nauk fizycznych, matematycznych i technicznych
- Robotnicy pomocniczy w górnictwie, przemyśle, budownictwie i transporcie
- Średni personel nauk fizycznych, chemicznych i technicznych
- Pracownicy usług osobistych

Wśród rejestrujących się bezrobotnych w II półroczu 2010 roku istotną rolę odegrały kobiety. Porównując cały rok 2010, wyniki prezentują się następująco:

Tabela 4 Zawody generujące największą liczbę kobiet rejestrujących się w II półroczu w porównaniu z I półroczem 2010 roku

Nazwa zawodu	Kobiety	
	II półrocze 2010 roku	I półrocze 2010 roku
Sprzedawca	524	477
Technik prac biurowych	150	157
Technik ekonomista	111	99
Sprzątaczką biurową	109	87

Dokonując analizy całego 2010 roku w rozbiciu na półroczne okresy można zaobserwować utrzymującą się tendencję w zakresie zawodów generujących bezrobocie wśród kobiet.

Analizując napływ grupy absolwentów w ciągu całego 2010 roku zwraca uwagę zauważalny wzrost rejestracji młodych osób w jego II półroczu. Dla porównania w I połowie 2010 roku zarejestrowało się 766 absolwentów, natomiast 1020 to liczba młodych osób, którzy zgłosili się w II półroczu ubiegłego roku do urzędu w celu rejestracji, zatem było ich więcej o 254 osoby.

Zawody, które reprezentowali absolwenci rejestrujący się w Powiatowym Urzędzie Pracy w Częstochowie w II połowie 2010 roku obrazuje poniższe zestawienie:

- ❖ Pedagog – 37 osób
- ❖ Specjalista zastosowań informatyki – 35 osób
- ❖ Specjalista ochrony środowiska – 22 osoby
- ❖ Inżynier organizacji i planowania produkcji – 20 osób
- ❖ Ekonomista – 18 osób
- ❖ Specjalista administracji publicznej – 18 osób
- ❖ Specjalista do spraw badań społeczno-ekonomicznych – 18 osób
- ❖ Inżynier budownictwa – budownictwo ogólne – 15 osób
- ❖ Pozostali specjaliści do spraw zarządzania i organizacji – 15 osób
- ❖ Specjalista do spraw organizacji usług gastronomicznych, hotelarskich i turystycznych – 15 osób
- ❖ Specjalista do spraw marketingu i handlu – 15 osób

Wzrost liczby absolwentów w II półroczu przypuszczalnie jest spowodowany zakończeniem roku szkolnego w miesiącach letnich. Często młodzi ludzie nie planujący dalszej edukacji chcą przedłużyć ostatnie już wakacje, a tym samym odwlec nieuniknione wejście w dorosłość.

- ❖ Pozostali inżynierowie górnictwa, metalurgii i pokrewni – 13 osób
- ❖ Zarządca nieruchomości – 11 osób
- ❖ Specjalista pracy socjalnej – 11 osób
- ❖ Filolog-filologia obcojęzyczna – 10 osób
- ❖ Nauczyciel języka angielskiego – 10 osób
- ❖ Biotechnolog – 10 osób
- ❖ Specjalista do spraw rachunkowości – 10 osób

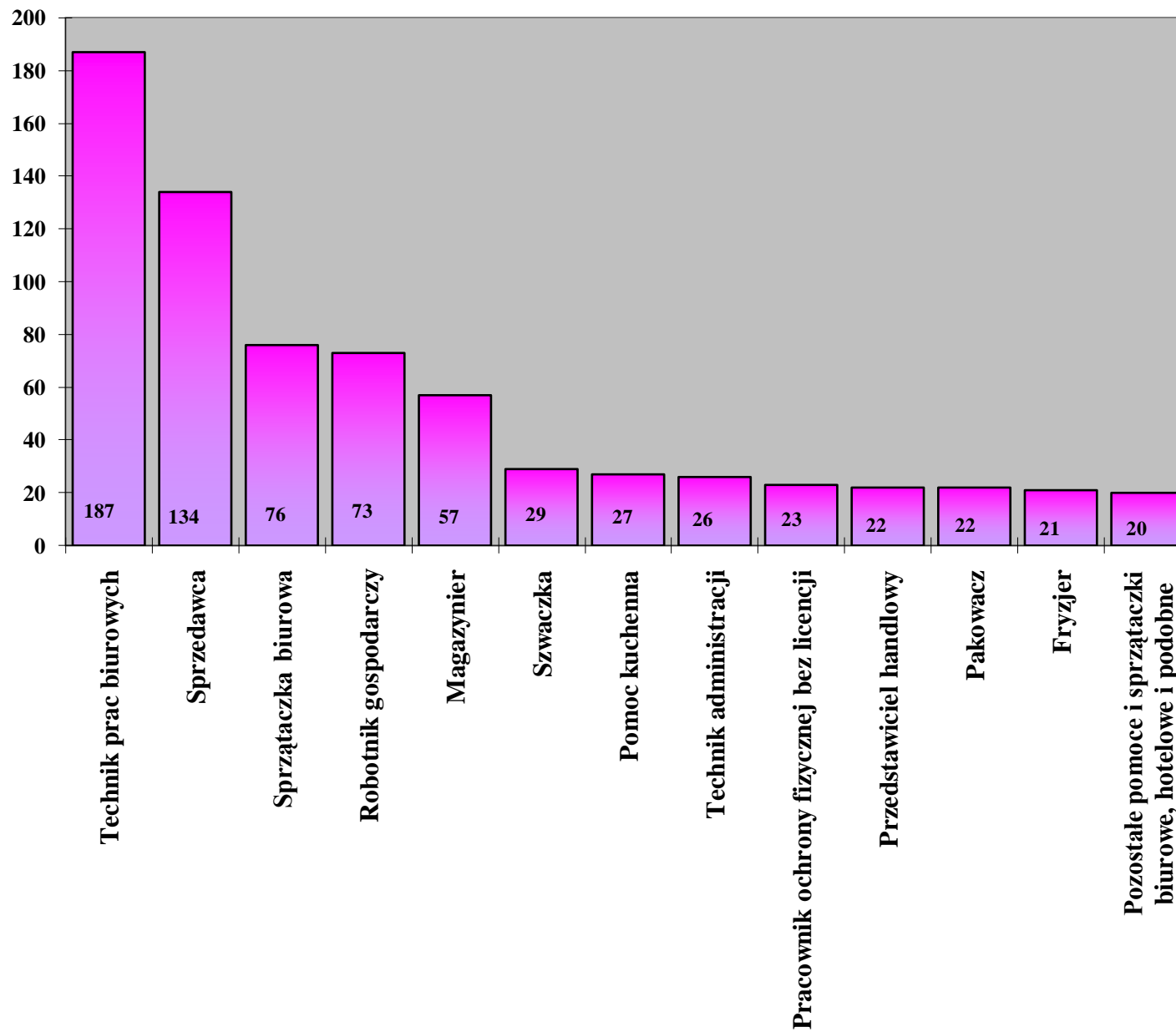
2. ANALIZA OFERT PRACY POZYSKANYCH W MIEŚCIE CZĘSTOCHOWA WEDŁUG ZAWODÓW (GRUP ZAWODÓW) W II PÓLROCZU 2010 ROKU.

Światowy kryzys gospodarczy znajduje swoje odzwierciedlenie w niekorzystnej sytuacji na rynku pracy i to nie tylko w wymiarze globalnym. Symptomy pogarszających się warunków można dostrzec także w skali lokalnej w postaci: likwidacji zakładów pracy, zwolnień grupowych, redukcji etatów i wreszcie malejącej liczby ofert zgłaszanych do urzędów pracy.

Pracodawcy z terenu miasta Częstochowy w II półroczu 2010 roku zgłosili do Powiatowego Urzędu Pracy 1662 wolne miejsca pracy. Najwięcej ofert pracy dotyczyło niżej wymienionych zawodów:

- ❖ Technik prac biurowych – 187
- ❖ Sprzedawca – 134
- ❖ Sprzątaczką biurową – 76
- ❖ Robotnik gospodarczy – 73
- ❖ Magazynier – 57
- ❖ Szwaczka – 29
- ❖ Pomoc kuchenna – 27
- ❖ Technik administracji – 26
- ❖ Pracownik ochrony fizycznej bez licencji – 23
- ❖ Przedstawiciel handlowy – 22
- ❖ Pakowacz – 22
- ❖ Fryzjer – 21
- ❖ Pozostałe pomoce i sprzątaczkę biurowe, hotelowe i podobne – 20.

Wykres 9 Ilość ofert pracy pozyskanych ze względu na zawody



Radykalny
spadek ofert
o 716
porównując
II i I półrocze
2010 roku

Pomimo, iż sporo ofert dotyczyło zawodów: technik prac biurowych oraz sprzedawca, to nadal ilość ta nie jest wystarczająca, by zaspokoić całkowite zapotrzebowanie na pracę w tych specjalnościach (czyt. **Tabela 5**).

Na podstawie dostępnych danych dotyczących miasta Częstochowy na koniec II półrocza 2010 roku można wskazać 2-cyfrowe grupy zawodowe, w których wpłynęło najwięcej propozycji pracy.

Tabela 5 Struktura ofert pracy według 2-cyfrowych grup zawodowych o największym popycie na pracowników w II półroczu 2010 rok

Oferty pracy w zawodach	II półrocze 2010 roku
Sekretarki, operatorzy urzędzeń biurowych i pokrewni	12,63%
Sprzedawcy i pokrewni	12,03%
Pracownicy usług osobistych	8,60%
Pomoce domowe i sprzątaczk	6,01%
Średni personel do spraw biznesu i administracji	5,59%

Pozostałe zgłoszenia wakatów zawierały się w następujących dużych grupach zawodowych: pracownicy do spraw finansowo-statystycznych i ewidencji materiałowej; robotnicy budowlani i pokrewni (z wyłączeniem elektryków); robotnicy obróbki metali, mechanicy maszyn i urzędzeń i pokrewni; robotnicy w przetwórstwie spożywczym, obróbce drewna, produkcji wyrobów tekstylnych i pokrewni; operatorzy maszyn i urzędzeń wydobywczych i przetwórczych.

3. ANALIZA ZAWODÓW DEFICYTOWYCH I NADWYŻKOWYCH

Analizując poszczególne grupy zawodowe bezrobotnych oraz zgłoszone oferty pracy można określić, które zawody są deficytowe, równoważne, a które nadwyżkowe. Zawody deficytowe i nadwyżkowe wyznaczone są w oparciu o następujące mierniki:

- ❖ średnia miesięczna nadwyżka (deficyt) podaży siły roboczej,
- ❖ wskaźnik intensywności nadwyżki (deficytu) zawodów,
- ❖ wskaźnik długotrwałego bezrobocia,
- ❖ wskaźnik szansy uzyskania oferty pracy.

Średnia miesięczna nadwyżka (deficyt) podaży siły roboczej stanowi różnicę między średnią miesięczną liczbą zarejestrowanych bezrobotnych w zawodzie „k” danego roku, a średnią miesięczną liczbą zgłoszonych ofert pracy w zawodzie „k” w tym okresie.

W II półroczu 2010 roku w grupie bezrobotnych miasta Częstochowy nadwyżka podaży siły roboczej wystąpiła przede wszystkim wśród osób bez zawodu – 289,50 oraz w zawodach:

- ❖ sprzedawca – 86,16
- ❖ ślusarz – 31,16
- ❖ technik ekonomista – 23,00
- ❖ robotnik budowlany – 18,50
- ❖ specjalista do spraw marketingu i handlu – 17,50
- ❖ technik mechanik – 16,16
- ❖ krawiec – 15,50
- ❖ murarz – 15,16
- ❖ pedagog – 13,83
- ❖ kucharz – 12,86
- ❖ kierowca samochodu ciężarowego – 12,83
- ❖ szwaczka – 12,00
- ❖ specjalista zastosowań informatyki – 11,66
- ❖ specjalista do spraw badań społeczno-ekonomicznych – 10,8
- ❖ robotnik pomocniczy w przemyśle przetwórczym – 10,5
- ❖ pozostali robotnicy przy pracach prostych w przemyśle – 10,33
- ❖ pakowacz – 10,00

Największy deficyt podaży siły roboczej wystąpił w zawodach:

- ❖ technik prac biurowych – (-3,33);
- ❖ operator urządzeń do produkcji wyrobów cukierniczych – (-2,00);
- ❖ pracownik przygotowujący posiłki typu fast food – (-1,83);
- ❖ telemarketer – (-1,50);
- ❖ pracownik ochrony fizycznej bez licencji – (-1,33);
- ❖ pozostali operatorzy urządzeń do rejestracji i transmisji obrazu i dźwięku – (-1,16);
- ❖ pracownik ochrony fizycznej II stopnia – (-1,00);
- ❖ pozostali robotnicy produkcji wyrobów mleczarskich – (-1,00);
- ❖ operator maszyn i urządzeń przemysłu spożywczego – (-1,00);
- ❖ pozostali magazynierzy i pokrewni – (-0,83);
- ❖ archiwista zakładowy – (-0,83);
- ❖ organizator obsługi sprzedaży internetowej – (-0,83);
- ❖ malarz konstrukcji i wyrobów metalowych – (-0,83);
- ❖ operator obrabiarek sterowanych numerycznie – (-0,83);
- ❖ operator maszyn i urządzeń do przeróbki mechanicznej rud – (-0,83);
- ❖ pozostałe pomoce i sprzętaczki biurowe, hotelowe i podobne – (-0,83);
- ❖ ekspedient w punkcie usługowym – (-0,66);
- ❖ tartacznik – (-0,66);
- ❖ opiekunka dziecięca – (-0,66);
- ❖ sekretarka medyczna – (-0,66);
- ❖ pozostali gospodarze budynków – (-0,66).

Pozostałe zawody z największym deficytem podaży siły roboczej osiągnęły wartość (-0,50) i poniżej, tj. kierowca samochodu dostawczego, elektryk, instruktor rytmiki, nauczyciel logopeda, inżynier budowy dróg.

3.1 Ranking zawodów deficytowych i nadwyżkowych według wskaźnika intensywności nadwyżki (deficytu) zawodów

Wskaźnik intensywności nadwyżki (deficytu) zawodów jest to stosunek średniej miesięcznej liczby zgłoszonych ofert pracy w zawodzie „k” w danym roku do średniej miesięcznej liczby zarejestrowanych bezrobotnych w tym zawodzie w roku, przy czym:

- ❖ zawody o wskaźniku poniżej 0,9 to zawody nadwyżkowe;
- ❖ zawody o wskaźniku $\geq 0,9$ oraz $\leq 1,1$ to zawody zrównoważone;
- ❖ zawody o wskaźniku $> 1,1$ to zawody deficytowe.

W II półroczu 2010 roku większość osób bezrobotnych z miasta Częstochowy posiadała zawód nadwyżkowy. Niejednokrotnie w tym okresie nie pojawiła się żadna oferta pracy w obrębie dużej grupy zawodowej. Spośród 41 dużych grup zawodowych według kodu 2-cyfrowego, aż 32 było nadwyżkowych, 2 zrównoważone, natomiast nie wystąpiły deficytowe. Biorąc pod uwagę wszystkie grupy należy podkreślić, iż w 7 przypadkach wskaźnik intensywności nadwyżki (deficytu) osiągnął wartość 0. W grupach znalazły się:

- ❖ leśnicy i rybacy;
- ❖ kierownicy do spraw produkcji i usług;
- ❖ rolnicy produkcji towarowej;
- ❖ rolnicy i rybacy pracujący na własne potrzeby;
- ❖ żołnierze szeregowi;
- ❖ sprzedawcy uliczni i pracownicy świadczący usługi na ulicach;
- ❖ przedstawiciele władz publicznych, wyżsi urzędnicy i dyrektorzy generalni.

Tabela 6 Zawody nadwyżkowe według wskaźnika intensywności nadwyżki na poziomie 6-cyfrowego kodu zawodu (przykładowe 30 zawodów)

Lp.	Kod zawodu	Nazwa zawodu
1.	121303	Naczelnik/kierownik wydziału
2.	142001	Kierownik działu w handlu detalicznym
3.	211301	Chemik
4.	213204	Inżynier ogrodnictwa
5.	222101	Pielęgniarka
6.	227101	Diagnosta laboratoryjny
7.	228203	Specjalista bezpieczeństwa i higieny pracy
8.	232006	Nauczyciel przedmiotów zawodowych i technicznych
9.	233008	Nauczyciel języka angielskiego
10.	233012	Nauczyciel języka polskiego
11.	241103	Specjalista do spraw rachunkowości
12.	241202	Doradca finansowy
13.	251401	Programista aplikacji
14.	251902	Specjalista zastosowań informatyki
15.	262101	Archiwista
16.	263401	Psycholog
17.	311104	Technik geodeta
18.	311201	Kosztorysant budowlany
19.	321301	Technik farmaceutyczny
20.	421403	Windykator
21.	422301	Operator centrali telefonicznej
22.	522303	Sprzedawca w branży przemysłowej
23.	522305	Technik handlowiec
24.	741290	Pozostali elektromechanicy i elektrycy
25.	751101	Garmażer
26.	751105	Rzeźnik wędliniarz
27.	753605	Obuwnik przemysłowy
28.	832203	Kierowca samochodu osobowego
29.	931205	Robotnik drogowy
30.	941201	Pomoc kuchenna

Tabela 7 Zawody deficytowe według wskaźnika intensywności deficytu na poziomie 6-cyfrowego kodu zawodu (przykładowe 24 zawody)	Lp.	Kod zawodu	Nazwa zawodu
	1.	214907	Inżynier gospodarki przestrzennej
	2.	216602	Grafik komputerowy multimedialny
	3.	234201	Nauczyciel przedszkola
	4.	235502	Instruktor tańca
	5.	325101	Asystentka stomatologiczna
	6.	325905	Opiekunka dziecięca
	7.	334402	Sekretarka medyczna
	8.	342304	Instruktor odnowy biologicznej
	9.	351302	Operator sprzętu komputerowego
	10.	411004	Technik prac biurowych
	11.	422101	Pracownik biura podróży
	12.	431103	Technik rachunkowości
	13.	432190	Pozostali magazynierzy i pokrewni
	14.	515390	Pozostali gospodarze budynków
	15.	516502	Instruktor nauki jazdy
	16.	523090	Pozostali kasjerzy i sprzedawcy biletów
	17.	524404	Telemarketer
	18.	532901	Pomoc apteczna
	19.	541307	Pracownik ochrony fizycznej bez licencji
	20.	711101	Konserwator budynków
	21.	722308	Operator obrabiarek sterowanych numerycznie
	22.	818990	Pozostali operatorzy stacjonarnych maszyn i urządzeń gdzie indziej niesklasyfikowani
	23.	832202	Kierowca samochodu dostawczego
24.	911290	Pozostałe pomoce i sprzętaczki biurowe, hotelowe i podobne	

Analizując II półrocze 2010 roku pod kątem zawodów deficytowych według wskaźnika intensywności deficytu można wyszczególnić jedynie 24 takie zawody.

Tabela 8 Zawody zrównoważone według wartości wskaźnika intensywności nadwyżki (deficytu) dla poszczególnych zawodów na poziomie 6-cyfrowego kodu zawodu

Lp.	Kod zawodu	Nazwa zawodu
1.	225101	Lekarz weterynarii
2.	235914	Wychowawca w placówkach oświatowych, wychowawczych i opiekuńczych
3.	241204	Doradca podatkowy
4.	242310	Specjalista do spraw wynagrodzeń
5.	244101	Pośrednik w obrocie nieruchomościami
6.	311206	Technik drogownictwa
7.	311402	Instalator systemów alarmowych
8.	325509	Technik bezpieczeństwa i higieny pracy
9.	331290	Pozostali pracownicy do spraw kredytów, pożyczek i pokrewni
10.	333105	Spedytor
11.	333107	Technik logistyki
12.	333301	Pośrednik pracy
13.	334390	Pozostali pracownicy administracyjni i sekretarze biura zarządu
14.	342207	Trener klasy I
15.	421401	Inkasent
16.	422502	Pracownik informacji turystycznej
17.	514208	Wizażystka/stylistka
18.	711903	Monter rusztowań
19.	721204	Spawacz metodą MAG
20.	721209	Zgrzewacz
21.	731407	Odlewnik wyrobów cukierniczych
22.	742117	Serwisant sprzętu komputerowego
23.	752308	Szlifierz materiałów drzewnych
24.	811105	Operator koparko-ładowarki
25.	814104	Wulkanizator
26.	814208	Operator wtryskarki
27.	818205	Palacz kotłów centralnego ogrzewania wodnych rusztowych
28.	911901	Pomoc domowa
29.	961302	Robotnik placowy
30.	962906	Woźny

Spośród 990 zawodów figurujących w rejestrze Powiatowego Urzędu Pracy w Częstochowie w II półroczu 2010 roku w przypadku 65 zawodów, na które pracodawcy zgłosili zapotrzebowanie na pracowników nie odnotowano osób rejestrujących się z poszukiwanymi kwalifikacjami. Do zawodów tych można zaliczyć, m. in.:

- ❖ kierownik hostelu/motelu
- ❖ biochemik
- ❖ inżynier pożarnictwa
- ❖ projektant grafiki
- ❖ nauczyciel akademicki sztuki plastyczne
- ❖ wychowawca małego dziecka
- ❖ nauczyciel bibliotekarz
- ❖ nauczyciel logopeda
- ❖ koordynator projektów unijnych
- ❖ opiekun klienta
- ❖ rzeczoznawca majątkowy
- ❖ diagnosta uprawniony do wykonywania badań technicznych pojazdów
- ❖ technik poligraf
- ❖ technik weterynarii
- ❖ broker ubezpieczeniowy
- ❖ asystent parlamentarny
- ❖ szef kuchni (kuchmistrz)
- ❖ administrator nieruchomości
- ❖ pracownik do spraw statystyki
- ❖ archiwista zakładowy
- ❖ organizator obsługi sprzedaży internetowej
- ❖ pracownik ochrony fizycznej II stopnia
- ❖ malarz konstrukcji i wyrobów metalowych
- ❖ pozostali spawacze i pokrewni
- ❖ mechanik i monter maszyn i urządzeń
- ❖ elektryk
- ❖ pozostali robotnicy w produkcji wyrobów mleczarskich
- ❖ operator urządzeń znakujących
- ❖ kierowca ciągnika siodłowego
- ❖ bileter

Godnym uwagi jest fakt, iż do celów statystycznych wskazywany jest tylko jeden zawód (wyuczony bądź wykonywany), a często osoby bezrobotne posiadają ich kilka, przedstawienie zawodów, w których nie rejestrowali się bezrobotni nie jest do końca precyzyjne.

3.2 Ranking zawodów generujących długotrwałe bezrobocie w mieście Częstochowa.

Negatywnym zjawiskiem występującym na częstochowskim rynku pracy jest wysoki udział osób długotrwałe bezrobotnych w ogólnej liczbie zarejestrowanych.

Miernikiem zawodów generujących długotrwałe bezrobocie jest wskaźnik długotrwałego bezrobocia w danym zawodzie, tj. udział bezrobotnych w zawodzie „k” pozostających bez pracy powyżej 12 miesięcy według stanu w końcu danego okresu w ogólnej liczbie bezrobotnych w tym zawodzie według stanu w końcu tegoż okresu.

Spośród 348 4-cyfrowych grup zawodowych elementarnych w II półroczu 2010 roku w 9 grupach bezrobocie generowały wyłącznie osoby, które pozostają bez pracy dłużej niż 12 miesięcy. Do zawodów można było zaliczyć:

Tabela 9 Grupy zawodowe 4-cyfrowe z najwyższym wskaźnikiem osób długotrwałe bezrobotnych

1.	Adwokaci, radcy prawni i prokuratorzy
2.	Technicy urządzeń ruchu lotniczego
3.	Aktorzy
4.	Optycy okularowi
5.	Operatorzy wprowadzania danych
6.	Średni personel z dziedziny prawa i pokrewny
7.	Astrolodzy, wróżbici i pokrewni
8.	Sadownicy
9.	Robotnicy zwalczania szkodników i chwastów

Tabela 10 Grupy zawodowe 4-cyfrowe w których wskaźnik długotrwałego bezrobocia osiągnął wartość 0

1.	Farmaceuci
2.	Kartografowie i geodeci
3.	Matematycy, statystycy i pokrewni
4.	Nauczyciele szkół specjalnych
5.	Nauczyciele sztuki w placówkach pozaszkolnych
6.	Administratorzy systemów komputerowych
7.	Dealerzy i maklerzy aktywów finansowych
8.	Lekarze specjaliści
9.	Lektorzy języków obcych
10.	Lekarze dentyści specjaliści
11.	Lekarze bez specjalizacji lub w trakcie specjalizacji
12.	Lekarze dentyści bez specjalizacji lub w trakcie specjalizacji
13.	Lekarze weterynarii bez specjalizacji lub w trakcie specjalizacji
14.	Technicy leśnictwa
15.	Technicy weterynarii
16.	Technicy sieci internetowych
17.	Technicy archiwisci i pokrewni
18.	Technicy nauk biologicznych (z wyłączeniem nauk medycznych)
19.	Choreografowie i tancerze
20.	Dietetycy i specjaliści do spraw żywienia
21.	Diagności laboratoryjni bez specjalizacji lub w trakcie specjalizacji
22.	Kierownicy w gastronomii
23.	Kierownicy do spraw finansowych
24.	Kierownicy w handlu detalicznym i hurtowym
25.	Kierownicy do spraw reklamy i public relations
26.	Kierownicy do spraw sportu, rekreacji i kultury
27.	Kierownicy do spraw zarządzania zasobami ludzkimi
28.	Kierownicy w instytucjach finansowych i ubezpieczeniowych
29.	Literaci i inni autorzy tekstów
30.	Mistrzowie produkcji w budownictwie

31.	Mistrzowie produkcji w przemyśle przetwórczym
32.	Piloci statków powietrznych i personel pokrewny
33.	Planiści produkcyjni
34.	Analitycy systemowi
35.	Inżynierowie telekomunikacji
36.	Inżynierowie chemicy i pokrewni
37.	Instruktorzy fitness i rekreacji ruchowej
38.	Inżynierowie do spraw przemysłu i produkcji
39.	Kodowacze, korektorzy i pokrewni
40.	Kontrolerzy ruchu lotniczego i pokrewni
41.	Kompozytorzy, artyści, muzycy i śpiewacy
42.	Kontrolerzy (sterowniczy) procesów w przemyśle chemicznym
43.	Pośrednicy handlowi
44.	Położne specjalistki
45.	Położne bez specjalizacji lub w trakcie specjalizacji
46.	Żołnierze szeregowi
47.	Operatorzy aparatury medycznej
48.	Operatorzy urządzeń teleinformatycznych
49.	Operatorzy urządzeń do rejestracji i transmisji obrazu i dźwięku
50.	Specjaliści do spraw społecznych
51.	Specjaliści do spraw rozwoju systemów informatycznych
52.	Specjaliści do spraw ochrony zdrowia gdzie indziej niesklasyfikowani
53.	Specjaliści do spraw sprzedaży z dziedziny technologii teleinformatycznych
54.	Specjaliści do spraw sprzedaży (z wyłączeniem technologii informacyjno-komunikacyjnych)
55.	Architekci
56.	Architekci krajobrazu
57.	Archiwiści i muzealnicy
58.	Organizatorzy konferencji i imprez
59.	Pracownicy biur informacji
60.	Pracownicy obsługi płacowej

61.	Pracownicy zakładów pogrzebowych
62.	Przewodnicy turystyczni i piloci wycieczek
63.	Projektanci wzornictwa przemysłowego i odzieży
64.	Pracownicy usług osobistych gdzie indziej niesklasyfikowani
65.	Praktykujący niekonwencjonalne lub komplementarne metody terapii
66.	Trenerzy, instruktorzy i działacze sportowi
67.	Urbaniści i inżynierowie ruchu drogowego
68.	Średni personel w zakresie działalności artystycznej i kulturalnej gdzie indziej niesklasyfikowany
69.	Funkcjonariusze służby więziennej
70.	Dziennikarze
71.	Szefowie kuchni i organizatorzy usług gastronomicznych
72.	Maszyniści kolejowi i metra
73.	Ładowacze nieczystości
74.	Demonstratorzy wyrobów
75.	Agenci sprzedaży bezpośredniej
76.	Układacze towarów na półkach
77.	Formowacze wyrobów szklanych, krajacze i szlifierzy szkła
78.	Monterzy budownictwa wodnego
79.	Monterzy linii elektrycznych
80.	Pomocniczy personel medyczny
81.	Robotnicy leśni i pokrewni
82.	Rolnicy produkcji roślinnej i zwierzęcej
83.	Robotnicy pomocniczy przy pracach polowych
84.	Robotnicy w produkcji wyrobów mleczarskich
85.	Robotnicy pomocniczy w kopalniach i kamieniołomach
86.	Robotnicy pomocniczy w ogrodnictwie i sadownictwie
87.	Robotnicy czyszczący konstrukcje budowlane i pokrewni
88.	Rolnicy produkcji roślinnej i zwierzęcej pracujący na własne potrzeby
89.	Sortowacze odpadów
90.	Operatorzy maszyn i urządzeń do obróbki drewna

91.	Operatorzy maszyn i urządzeń do przeróbki mechanicznej kopalin
92.	Operatorzy urządzeń wiertniczych i wydobywczych ropy, gazu i innych surowców
93.	Operatorzy maszyn i urządzeń do produkcji wyrobów cementowych, kamiennych i pokrewni
94.	Sprzedawcy na targowiskach i bazarach
95.	Brakarze wyrobów przemysłowych
96.	Pracownicy świadczący usługi na ulicach
97.	Pracownicy przygotowujący posiłki typu fast food
98.	Pracownicy sprzedaży i pokrewni gdzie indziej niesklasyfikowani
99.	Asystenci nauczycieli
100.	Strażacy
101.	Czyszciciele pojazdów
102.	Szlifierzy narzędzi i polerowacze metali

3.3 Bezrobotni według rodzaju działalności ostatniego miejsca pracy oraz oferty pracy w II półroczu 2010 roku

W II półroczu 2010 roku w Powiatowym Urzędzie Pracy w Częstochowie zarejestrowanych było 6 967 osób posiadających udokumentowany staż pracy.

Prawie 58% bezrobotnych pochodziło z trzech sekcji PKD, a mianowicie:

- ❖ przetwórstwo przemysłowe – 1 893 osoby (27,17%)
- ❖ handel hurtowy i detaliczny; naprawa pojazdów samochodowych, włączając motocykle – 1 576 osób (22,62%)
- ❖ działalność w zakresie usług administrowania i działalność wspierająca – 560 osób (8,03%)

W przypadku ofert pracy zgłaszanych przez pracodawców w II półroczu 2010 roku większość z nich pochodziła z sekcji:

- ❖ handel hurtowy i detaliczny; naprawa pojazdów samochodowych, włączając motocykle – 21,84%
- ❖ przetwórstwo przemysłowe – 18,41%
- ❖ administracja publiczna i obrona narodowa; obowiązkowe zabezpieczenia społeczne – 9,62%
- ❖ działalność w zakresie usług administrowania i działalność wspierająca – 8,06%
- ❖ opieka zdrowotna i pomoc społeczna – 7,16%

- ❖ budownictwo – 6,01%
- ❖ działalność związana z kulturą, rozrywką i rekreacją – 5,89%
- ❖ działalność profesjonalna, naukowa i techniczna – 5,53%

Tabela 11 Struktura bezrobotnych i ofert pracy według PKD w II półroczu 2010 roku w mieście Częstochowa

Seksja PKD	Bezrobotni		Oferty pracy	
	zarejestrowani w II półroczu 2010 roku	stan na koniec II półrocza 2010 roku	zgłaszane w I półroczu 2010 roku	Stan na koniec II półrocza 2010 roku
Rolnictwo, leśnictwo, łowiectwo i rybactwo	0,5885	0,5765	0,0000	0,0000
Górnictwo i wydobywanie	0,0287	0,0567	0,0000	0,0000
Przetwórstwo przemysłowe	27,1710	30,7120	18,4116	34,3284
Wytwarzanie i zaopatrywanie w energię elektryczną, gaz, parę wodną, gorącą wodę i powietrze do układów klimatyzacyjnych	0,2009	0,1890	0,2407	0,0000
Dostawa wody; gospodarowanie ściekami i odpadami oraz działalność związana z rekultywacją	0,8038	0,8883	0,4813	0,0000
Budownictwo	10,9373	11,3400	6,0168	1,4925
Handel hurtowy i detaliczny; naprawa pojazdów samochodowych, włączając motocykle	22,6209	22,2075	21,8413	11,9403
Działalność związana z zakwaterowaniem i usługami gastronomicznymi	3,5740	2,8067	4,2118	11,9403
Transport i gospodarka magazynowa	3,3300	3,0618	0,9627	0,0000
Informacja i komunikacja	1,2057	1,0301	1,6245	0,0000
Działalność finansowa i ubezpieczeniowa	1,5645	1,5971	1,6847	0,0000

Działalność związana z obsługą rynku nieruchomości	1,4210	1,5782	1,6245	0,0000
Działalność profesjonalna, naukowa i techniczna	4,0477	3,8934	5,5355	7,4627
Działalność w zakresie usług administrowania i działalność wspierająca	8,0379	6,2465	8,0626	19,4030
Administracja publiczna i obrona narodowa, obowiązkowe zabezpieczenia społeczne	3,8324	3,9218	9,6270	11,9403
Edukacja	2,5405	2,4854	3,7304	0,0000
Opieka zdrowotna i pomoc społeczna	2,7989	2,4665	7,1600	1,4925
Działalność związana z kulturą, rozrywką i rekreacją	2,4544	1,9751	5,8965	0,0000
Pozostała działalność usługowa	1,5645	1,3136	2,8881	0,0000
Gospodarstwa domowe zatrudniające pracowników; gospodarstwa domowe produkujące wyroby i świadczące usługi na własne potrzeby	0,0287	0,0662	0,0000	0,0000
Organizacje i zespoły eksterytorialne	0,0000	0,0000	0,0000	0,0000
Działalność nie zidentyfikowana	1,2487	1,5876	0,0000	0,0000
Ogółem	100	100	100	100

WNIOSKI

Monitoring zawodów deficytowych i nadwyżkowych umożliwia w sposób miarodajny określenie potrzeb rynku pracy, panujących trendów, a w pewnych aspektach daje możliwość przewidywania zawodów przyszłości. Wiedza ta jest niezbędna dla każdego człowieka aktywnego zawodowo, począwszy od młodzieży dokonującej wyboru dalszego kształcenia, osób bezrobotnych poszukujących pracy, osób już pracujących chcących zmienić miejsce zatrudnienia, jak również tych, którzy planują zdobyć nowe kwalifikacje bądź uaktualnić już posiadane, a skończywszy na pracodawcach.

Przeprowadzona analiza przedstawia obraz bezrobocia na częstochowskim rynku pracy i pozwala jednoznacznie określić zawody, które w szerszym zakresie ułatwiają podjęcie zatrudnienia oraz te mniej atrakcyjne. Z uwagi na fakt, iż dane ukazują sytuację jaka kształtowała się w ciągu zaledwie sześciomiesięcznego okresu II połowy 2010 roku, zebrany materiał częściowo nakreśla panujące realia w wymiarze zawodowym. Nie ulega wątpliwości, że dynamiczne zmiany zachodzące zarówno na krajowym, jak i lokalnym rynku pracy, mogą nieco dezorientować jego uczestników. Tym bardziej zwraca się baczniejszą uwagę na ustawiczne zdobywanie informacji odnośnie możliwości, barier czy perspektyw w zatrudnieniu. Zatem usystematyzowanie wiedzy z wcześniejszych opracowań w połączeniu z bieżącymi wnioskami, gwarantuje rzetelne odzwierciedlenie aktualnego stanu rzeczy.

Zarejestrowani w Powiatowym Urzędzie Pracy w Częstochowie na koniec II półrocza 2010 roku: <ul style="list-style-type: none">❖ bezrobotni ogółem – 13 220 osób (w tym kobiety – 6 359)❖ bezrobotni absolwenci – 550 osób (4,16% ogółu bezrobotnych)❖ długotrwale bezrobotni – 3 452 osoby, (26,11% ogółu bezrobotnych)	Zawody generujące największą liczbę bezrobotnych, m. in.: <ul style="list-style-type: none">❖ sprzedawca❖ ślusarz❖ technik prac biurowych❖ technik ekonomista❖ sprzętaczką biurową❖ robotnik budowlany❖ krawiec❖ murarz❖ technik mechanik❖ robotnik pomocniczy w przemyśle❖ magazynier	Największe bezrobocie skupiały duże grupy zawodowe: <ul style="list-style-type: none">❖ sprzedawcy i pokrewni – 10,70%❖ robotnicy obróbki metali, mechanicy maszyn i urządzeń i pokrewni – 8,82%❖ robotnicy w przetwórstwie spożywczym, obróbce drewna, produkcji wyrobów tekstylnych i pokrewni – 8,36%
---	---	---

<p>Zawody absolwentów generujące największe bezrobocie:</p> <ul style="list-style-type: none"> ❖ pedagog ❖ specjalista zastosowań informatyki ❖ sprzedawca ❖ specjalista do spraw marketingu i handlu ❖ specjalista ochrony środowiska ❖ pozostali specjaliści do spraw zarządzania i organizacji ❖ specjalista administracji publicznej ❖ inżynier organizacji i planowania produkcji ❖ inżynier budownictwa ❖ nauczyciel języka angielskiego ❖ technik masażysta 	<p>Zawody osób długotrwale bezrobotnych generujące największe bezrobocie:</p> <ul style="list-style-type: none"> ❖ sprzedawca ❖ ślusarz ❖ technik ekonomista ❖ technik prac biurowych ❖ sprzętaczką biurową ❖ murarz ❖ krawiec ❖ robotnik pomocniczy w przemyśle ❖ robotnik budowlany ❖ technik mechanik ❖ mechanik pojazdów osobowych ❖ szwaczka 	<p>Najczęściej zgłaszane oferty zatrudnienia przez pracodawców:</p> <ul style="list-style-type: none"> ❖ technik prac biurowych ❖ sprzedawca ❖ sprzętaczką biurową ❖ robotnik gospodarczy ❖ magazynier ❖ szwaczka ❖ pomoc kuchenna ❖ technik administracji ❖ pracownik ochrony fizycznej bez licencji ❖ przedstawiciel handlowy ❖ pakowacz ❖ fryzjer
<p>Napływ bezrobotnych do Powiatowego Urzędu Pracy w Częstochowie w II półroczu 2010 roku:</p> <ul style="list-style-type: none"> ❖ rejestrujący się ogółem – 9 493 osoby (w tym kobiety – 4 602) ❖ rejestrujący się bez zawodu – 1 737 osób (18,29% ogółu rejestrujących się w tym okresie) 	<p>Nadwyżka podaży siły roboczej:</p> <ul style="list-style-type: none"> ❖ wśród osób bez zawodu – 289,50 ❖ sprzedawca – 86,16 ❖ ślusarz – 31,16 ❖ technik ekonomista – 23,00 ❖ robotnik budowlany – 18,50 ❖ specjalista ds. marketingu i handlu – 17,50 ❖ technik mechanik – 16,16 ❖ krawiec – 15,50 ❖ murarz – 15,16 ❖ pedagog -13,83 ❖ kucharz – 12,86 ❖ kierowca samochodu ciężarowego – 12,83 ❖ szwaczka – 12,00 	<p>Największy deficyt siły roboczej:</p> <ul style="list-style-type: none"> ❖ technik prac biurowych (-3,33) ❖ operator urządzeń do produkcji wyrobów cukierniczych (-2,00) ❖ pracownik przygotowujący posiłki typu fast food (-1,83) ❖ telemarketer (-1,50) ❖ pracownik ochrony fizycznej bez licencji (-1,33) ❖ pozostali operatorzy urządzeń do rejestracji i transmisji obrazu i dźwięku (-1,16) ❖ pracownik fizycznej II stopnia (-1,00) pozostali robotnicy produkcji wyrobów mleczarskich (-1,00)

Zawody, w których nie odnotowano osób długotrwale bezrobotnych, m. in.:

- ❖ farmaceuci
- ❖ kartografowie i geodeci
- ❖ matematycy, statystycy i pokrewni
- ❖ nauczyciele szkół specjalnych
- ❖ nauczyciele sztuki w placówkach pozaszkolnych
- ❖ administratorzy systemów komputerowych
- ❖ dealerzy i maklerzy aktywów finansowych
- ❖ lekarze specjaliści
- ❖ lektorzy języków obcych
- ❖ lekarze dentyści specjaliści
- ❖ lekarze bez specjalizacji lub w trakcie specjalizacji

Grupy zawodowe o największej liczbie bezrobotnych według sekcji PKD:

- ❖ przetwórstwo przemysłowe
- ❖ handel hurtowy i detaliczny; naprawa pojazdów samochodowych, włączając motocykle
- ❖ działalność w zakresie administrowania i działalność wspierająca

Najwięcej ofert pracy zgłoszonych przez pracodawców według sekcji PKD:

- ❖ handel hurtowy i detaliczny; naprawa pojazdów samochodowych, włączając motocykle
- ❖ przetwórstwo przemysłowe
- ❖ administracja publiczna i obrona narodowa; obowiązkowe zabezpieczenia społeczne
- ❖ działalność w zakresie usług administrowania i działalność wspierająca
- ❖ opieka zdrowotna i pomoc społeczna
- ❖ budownictwo
- ❖ działalność związana z kulturą, rozrywką i rekreacją
- ❖ działalność profesjonalna, naukowa i techniczna